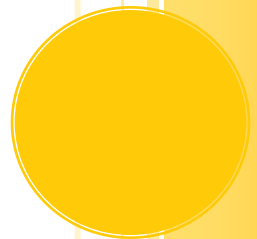




SJÁLFSMATSSKÝRSLA AKURSKÓLA

2015-2016

Niðurstöður og umbótaáætlun.



Efnisyfirlit

1	Inngangur	2
2	Um skólann	3
2.1	Skólastefna Akurskóla	3
3	Viðfangsefni mats 2015-2016	5
4	Helstu niðurstöður sjálfsmats og umbótaáætlun	7
4.1	Skólanámskrá	7
4.2	Skólapúlsinn	7
4.2.1	Nemendakönnun	7
4.3	Samræmd próf	9
4.3.1	4. bekkur	10
4.3.2	7. bekkur	10
4.3.3	10. bekkur	10
4.4	Niðurstöður teyma	12
4.5	Samtöl	14
4.5.1	Samtalsdagar	14
4.5.2	Starfsmannasamtöl	14
4.5.3	Vinnumat og samtöl	16
4.6	Lestrarskimanir	16
4.6.1	Læsi 1 og 2	16
4.6.2	Logos-læsiskimun í 3. bekk	17
4.6.3	Logos-læsiskimun í 6. bekk	18
4.6.4	Logos-læsiskimun í 9. bekk	19
4.6.5	Orðarún	20
4.6.6	Leið til læsis	20
4.7	Stærðfræðiskimanir	21
4.7.1	Talnalykill í 3. bekk	21
4.7.2	Talnalykill í 6. bekk	21
4.8	Stafsetning	21
4.9	Framkvæmdamat	22
5	Áherslur næsta skólaár	24

1 INNGANGUR

Skipulag innra mats í Akurskóla byggir á grunnskólalögum og aðalnámskrá grunnskóla. Viðmiðið er sett um stöðugan vöxt og árangur í skólastarfinu og að Akurskóli sé í röð fremstu grunnskóla landsins. Framtíðarsýn Reykjanesbæjar er höfð að leiðarljósi þar sem stefnt er að því að bæta námsárangur og vellíðan nemenda og starfsfólks.

Samkvæmt grunnskólalögum er markmið mats og eftirlits með gæðum starfs í grunnskólum að:

- veita upplýsingar um skólastarf, árangur þess og þróun til fræðsluyfirvalda, starfsfólks skóla, viðtökuskóla, foreldra og nemenda,
- tryggja að starfsemi skóla sé í samræmi við ákvæði laga, reglugerða og aðalnámskrá grunnskóla,
- auka gæði náms og skólastarfs og stuðla að umbótum,
- tryggja að réttindi nemenda séu virt og að þeir fái þá þjónustu sem þeir eiga rétt á samkvæmt lögum (lög um grunnskóla nr. 91, 2008).

Mat á skólastarfi er tvíþætt. Annars vegar er um að ræða mat sem skólar framkvæma sjálfir, innra mat. Hins vegar er um að ræða mat sem utanaðkomandi aðili vinnur á vegum sveitarfélags, ráðuneytis mennta- og menningarmála eða annarra aðila, ytra mat.

Innra mat á að vera samofið daglegu starfi skóla, efla þekkingu, hæfni og ígrundun á starfinu og auka vitund starfsfólks um ábyrgð. Lýðræðisleg viðbrögð við innra mat þar sem tekið er tillit til sjónarmiða þeirra sem koma að skólastarfinu stuðla að auknum gæðum í starfinu. Niðurstöður skal nýta til umbóta í skólastarfi að höfðu samráði við skólaráð.

Stjórnendur setja upp áætlun um innra mat til þriggja ára í senn og leggur fyrir starfsmannafund. Áætlun fyrir 2014-2017 var sett upp í haust, birt á heimasíðu skólans, kynnt skólaráði og samþykkt á starfsamannafundi. Hlutverk stjórnenda í samstarfi við starfsmenn er að fylgja eftir sjálfsmatsáætlun, aðstoða við fyrirlögn kannana, vinna úr niðurstöðum þeirra og sjá til þess að kynna niðurstöður fyrir starfsmönnum, nemendum, foreldrum og birta þær á heimasíðu.

2 UM SKÓLANN

Akurskóli hóf starfsemi haustið 2005. Skólinn var formlega vígður 9. nóvember 2005.

Akurskóli er staðsettur í Innri-Njarðvík en nafn skólans er dregið af Akurskóla sem var byggður árið 1891, skólahald stóð þar fram til ársins 1906.

Skólastjóri er Sigurbjörg Róbertsdóttir og aðstoðarskólastjóri er Gróa Axelsdóttir. Deildarstjóri er Sólveig Silfá Karlsdóttir. Verkefnastjóri stoðþjónustu er Helga Eiríksdóttir og verkefnastjóri tölvumála er Freyr Brynjarsson.

2.1 Skólastefna Akurskóla

Einkunnarorð Akurskóla

„Börn eru gleðigjafar, skapandi og fróðleiksfús“

Í Akurskóla er leitast við að móta skólastarf, framtíðarsýn og markmið í samvinnu allra sem í skólanum starfa, foreldra og nemenda. Í þeirri vinnu er lögð áhersla á að gefa nemendum tækifæri til frekara náms og skapa bestu skilyrði til þess. Lögð er áhersla á að höfða til áhugasviðs nemenda, að efla gagnrýna hugsun og að byggja nám á styrkleikum hvers og eins. Virðing nemenda fyrir sjálfum sér og umhverfinu er höfð að leiðarljósi.

Ytra skipulag

Kennarar vinna saman í teyllum í kennslustundum og við skipulagningu- og undirbúning kennslunnar. Hver umsjónarkennari er með umsjónarhóp sem á sitt heimasvæði. Lögð er áhersla á fjölbreytta kennsluhætti og samvinnu nemenda. Umhverfi Akurskóla býður upp á mjög áhugaverða rannsóknarvinnu. Mikil náttúrufegurð er í næsta nágrenni skólans og einnig eru þar mannvirki sem eiga sér sögu. Í Akurskóla er lögð áhersla á að nýta þennan auð í grenndarkennslu og einnig viljum við tengjast atvinnulífinu í næsta umhverfi til náms.

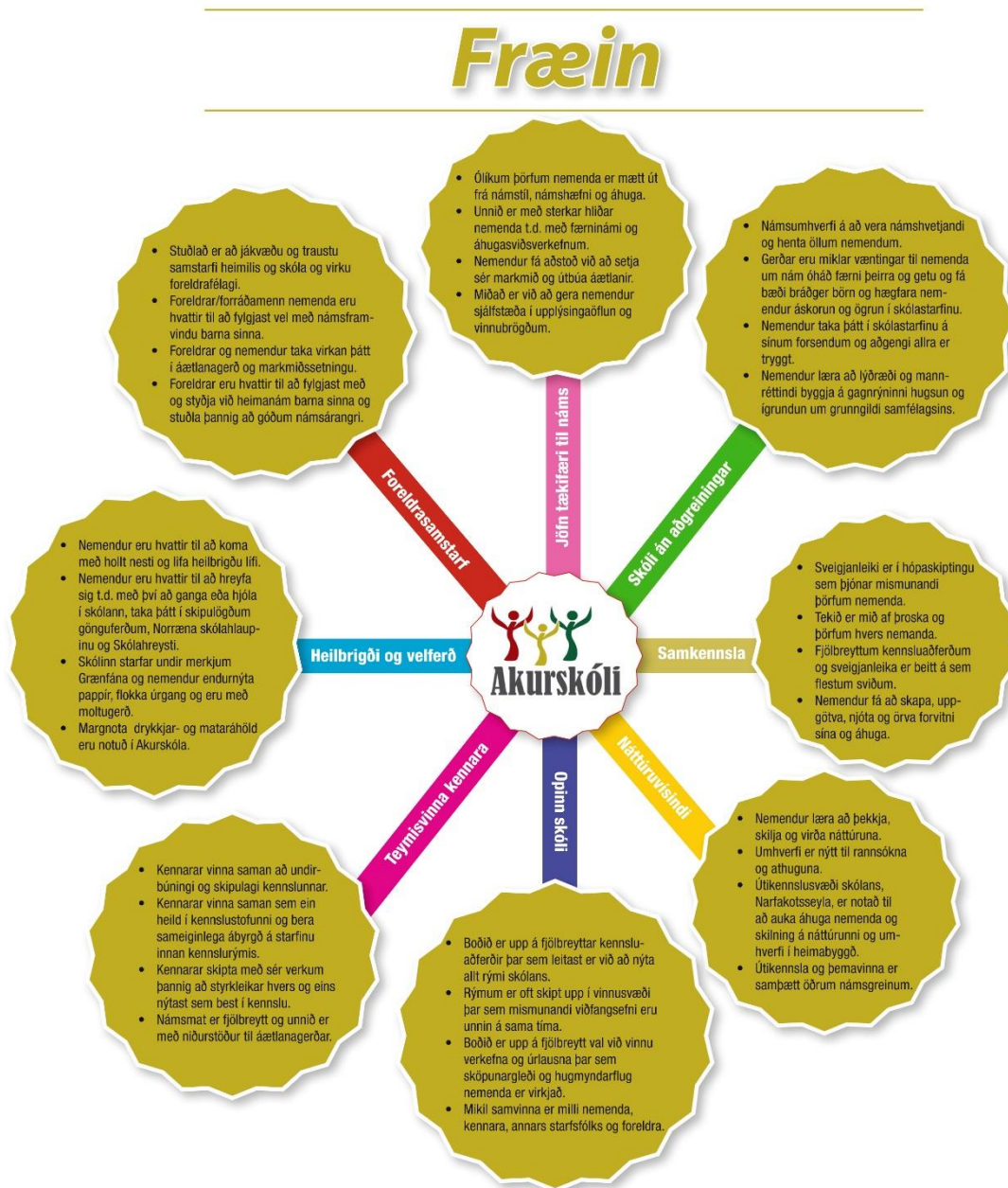
Þátttaka nemenda

Við mótun skólastarfsins viljum við að raddir nemenda heyrast. Nemendur eiga fulltrúa í skólaráði skólans og lýðræðisfundir nemenda eru haldnir reglulega. Ábyrgð nemenda á eigin markmiðum og námsframvindu er mikilvæg. Í Akurskóla læra nemendur að setja sér markmið með náminu og meta eigin námsframvindu og annarra.

Þátttaka foreldra

Í Akurskóla höfum við sett okkur það markmið að nýta krafta og þekkingu foreldra til þess að efla skólastarfið. Meginmarkmið foreldrastarfs er að byggja upp jákvætt samstarf heimilis og skóla og bæta líðan nemenda. Svo það megi verða eiga foreldrar fulltrúa í teyllum, boðið er upp á námskeið og óskað er eftir þátttöku foreldra í bekkjarstarfi.

Skólustarf Akurskóla hvílir á Fræjunum sem unnin voru af starfsmönnum skólans í samvinnu við foreldrasamfélagið.



Læsi í sinni víðustu merkingu er yfir og allt um kring í skólustarfinu.

3 VIÐFANGSEFNI MATS 2015-2016

	Heiti mats – hvað kannað	Matsaðilar	Tímasetning mats	Þátttakendur	Stefna og markmið	Nám og kennsla	Námsmat	Nemendur	Starfsfólk og starfsmannastjórnun	Aðbúnaður	Stjórnun	Ytri tengsl	Annað
Skólanámskrá	Endurskoðun skólanámskrár Akurskóla, aðlöguð að nýrri aðalnámskrá.	Stjórnendur og kennarar.	Allt skólaárið.	Allir starfsmenn, foreldrar og skólaráð.	x	x	x						
Skólapúlsinn	Nemendakönnun: virkni nemenda, líðan nemenda bekkjarandi.	Skólapúlsinn. Deildarstjóri leggur fyrir.	4 mælingar, tvær á haustönn og tvær á vorönn.	Nemendur 6. – 10. b. - úrtak í hverri mælingu.		x		x		x			
Samræmd próf	Námsleg staða í íslensku, stærðfræði í 4., 7. og 10. b og ensku í 10. b.	Samræmd próf Námsmatsstofnun	September.	Nemendur í 4., 7. og 10. b.		x		x					
Teymi	Niðurstöður teyma. Teymin skila skýrslum í lok skólaárs með tillögum að úrbótum og upplýsingum hvað gert var á árinu.	Kennarar. Fundir allt skólaárið.	Skýrslugerð að vori.	Kennarar.	x	x	x						
Samtöl	Mat á mætingu foreldra og fyrirkomulagi samtalsdaga.	Skólalastjórnendur.	Þrisvar á ári.	Umsjónarkennarar.		x		x					x
	Starfsmannasamtöl.	Stjórnendur	Feb. - mars.	Allir starfsmenn.	x				x	x	x		
	Vinnumat og samtöl í kjölfarið.	Stjórnendur	Jan. – feb.	Kennarar	x	x			x				x
Lestrarskímanir	Læsi 1.	Umsjónarkennarar í samráði við verkefnastjóra stoðþjónustu.	Nóv., feb. og apríl.	1. bekkur.		x		x					
	Læsi 2.	Umsjónarkennarar í samráði við verkefnastjóra stoðþjónustu.	Nóv. og apríl.	2. bekkur.		x		x					
	Logos lesskimun, lestrarhraði og lesskilningur.	Fræðsluskrifstofa Reykjanesbæjar í samvinnu við verkefnastjóra stoðþjónustu.	Janúar.	3. bekkur.		x		x					
	Logos lesskimun, lestrarhraði og lesskilningur.	Fræðsluskrifstofa Reykjanesbæjar í samvinnu við verkefnastjóra stoðþjónustu.	Október.	6. bekkur.		x		x					

	Heiti mats – hvað kannað	Matsaðilar	Tímasetning mats	Þátttakendur	Stefna og markmið	Nám og kennsla	Námsmat	Nemendur	Starfsfólk og starfsmannastjórnun	Aðbúnaður	Stjórnun	Ytri tengsl	Annað
Lestrarskímanir	Logos lesskimun, lestrarhraði og lesskilningur.	Fræðsluskrifstofa Reykjanesbæjar í samvinnu við verkefnastjóra stoðþjónustu.	September.	8. bekkur.		x		x					
	Orðarún – lesskilningur.	Umsjónarkennarar	Lagt fyrir tvisvar á ári.	Nemendur 3. – 8. b.		x		x					
	Leið til læsis. Sjónrænn orðaforði og lesfimi.	Kennarar 1.-4. bekkja í samráði við verkefnastjóra stoðþjónusta.	Tvisvar á ári.	Nemendur í 1. - 4. bekk.		x		x					
Stærðfræðiskímanir	Hóppróf talnalykils	Fræðsluskrifstofa Reykjanesbæjar í samvinnu við verkefnastjóra stoðþjónustu.	Nóvember.	3. bekkur.		x		x					
	Hóppróf talnalykils	Fræðsluskrifstofa Reykjanesbæjar í samvinnu við verkefnastjóra stoðþjónustu.	Október.	6. bekkur.		x		x					
Stafsetning	Stafsetning (GRP14) lögð fyrir 9. bekkinga	Fræðsluskrifstofa Reykjanesbæjar í samvinnu við íslenskukennara.	September.	9. bekkur.		x		x					
Framkvæmdamat	Á skólaárinu fara fram hinir ýmsu viðburðir í skólanum. Þetta eru viðburðir eins og jólahátíð, öskudagur, árshátíð, vorhátíð, þemadagar, skólasetning, skólaslit og fleira. Framkvæmdamat er gert eftir hvern viðburð.	Skólastjórnendur, allt skólaárið	Allt skólaárið.	Starfsmenn skóla. Nemendur og foreldrar þegar við á.	x			x	x	x	x	x	x

4 HELSTU NIÐURSTÖÐUR SJÁLFSMATS OG UMBÓTAÁÆTLUN

4.1 Skólanámskrá

Skólanámskrá er nánari útfærsla á ákvæðum aðalnámskrár sem tók gildi 2011 og í henni er gerð grein fyrir sérstöðu skólans og staðbundnum aðstæðum.

Akurskóli birtir skólanámskrá sína í tvennu lagi eins og lög gera ráð fyrir. Fyrri hlutinn er almennur hluti þar sem gerð er grein fyrir þeim gildum sem starf skólans byggir á.

Seinni hlutinn er starfsáætlun. Meðfylgjandi því riti eru bekkjarnámskrár allra árganga sem finna má á heimasíðu skólans. Í árlegri starfsáætlun er gerð grein fyrir starfstíma skólans, mikilvægum viðburðum í skólastarfi og kennsluáætlunum.

Skólanámskráin er birt á heimasíðu skólans www.akurskoli.is. Einnig er hægt að fá afrit af henni á skrifstofu skólans.

Allir kennarar skólans endurskoða bekkjarnámskrár að vori og aftur að hausti og eru þær birtar í október á heimasíðu skólans.

Skólastjórnendur endurskoða starfsáætlun skólans og er hún send Fræðsluráði Reykjanesbæjar til samþykktar ásamt því að skólaráð skólans fær hana til umsagnar og fer samþykki þess með til ráðsins.

Almennur hluti skólanámskrár var gefinn út haustið 2013. Þessi hluti hefur verið í endurskoðun skólaárið 2015-16 og nýtt rit verður gefið út haustið 2016 eftir að skólaráð skólans hefur farið yfir skólanámskrána.

4.2 Skólapúlsinn

Skólapúlsinn er matstæki sem skólinn notar til að meta viðhorf nemenda, foreldra og starfsmanna til hinna ýmsu þátta í skólastarfinu. Annað hvert ár eru allar kannanir Skólapúlsins teknar en hitt árið er það eingöngu nemendakönnunin. Í ár var aðeins lögð fyrir nemendakönnun í Akurskóla.

Skólastjórnendur unnu úr nemendakönnun þetta árið. Athyglinni var beint að þeim þáttum þar marktækur munur var á niðurstöðum Akurskóla miðað við landið.

4.2.1 Nemendakönnun

Nemendur í 6. – 10. bekk koma í fjórum hópum í október, desember, febrúar og apríl til að svara spurningum í Skólapúlsinum. 165 nemendur svöruðu nemendakönnuninni í ár.

Eftirfarandi þættir eru mældir í nemendakönnun Skólapúlsins:

Ánægja af lestri, áhugi og ánægja af stærðfræði, áhugi og ánægja af náttúrufræði, trú á eigin námsgetu, trú á eigin vinnubrögð í námi, þrautseigja í námi, sjálfsálit, stjórn á eigin lífi, vellíðan, tíðni eineltis, tegund eineltis, staðir eineltis, hreyfing, mataræði, samsömun við nemendahópinn, samband nemenda við kennara, agi í tímum, virk þátttaka í tímum, mikilvægi heimavinnu í náminu og að lokum eru tvær opnar spurningar um hvað nemendum þyki gott við skólann og hvað slæmt.

Valið á spurningunum sem í þeim eru byggir að mestu á rannsóknum á íslenskum PISA gögnum og kvörðum frá Námsmatsstofnun og HBSC (Health Behaviour in School-Aged Children) rannsókninni sem er samstarfsverkefni Háskólans á Akureyri og Lýðheilsustöðvar. Valið er endurskoðað árlega að vori á samráðsfundi með notendum kerfisins.

Viðmið Akurskóla er að vera á landsmeðaltali eða yfir því.

Helstu niðurstöður

Virgni nemenda í skólanum

Matsþáttur	Skólinn	Landið	Mismunur
Ánægja af lestri	4,8	5,0	-0,2
Þrautseigja í námi	4,9	5,1	-0,2
Áhugi á stærðfræði	5,4	5,2	+0,2
Ánægja af náttúrufræði	5,4	5,1	+0,3*
Trú á eigin vinnubrögð í námi	4,8	5,2	-0,4*
Trú á eigin námsgetu	4,8	5,1	-0,3

Í þessum þætti er ánægjulegt að sjá að áhugi og ánægja nemenda í stærðfræði og náttúrufræði er meiri hjá nemendum Akurskóla en öðrum nemendum á landinu. Þetta er annað árið í röð þar sem nemendur Akurskóla eru marktækt yfir í ánægju af náttúrufræði. Skýringin gæti verið að áhugi og ánægja kennara í starfi er að skila sér til nemenda og kennarar duglegir að tengja það sem er að gerast í kringum okkur við námsefnið.

Sá þáttur sem er enn slakur í Akurskóla er trú nemenda á eigin námsgetu en þar erum við 0,4 marktækt undir meðaltali.

Umbótaáætlun:

Huga þarf að því að efla trú nemenda á eigin námsgetu:

- Einstaklingsmiðað heimanám í samstarfi við foreldra.
- Aukið leiðsagnarmat á mið- og unglingastigi til að innleiða ákveðin vinnubrögð, sbr. við ritgerðarskil: Skil á uppkasti – endurgjöf – endanleg úrvinnsla.
- Fjölbreytt námsmat, t.d. út frá mismunandi prófagerðum, sbr.: heimapróf, gagnapróf, sjálfsmat, parapróf (metið til reynslu en ekki einkunna), krossapróf, ritgerðarspurningar o.fl. Einnig að kennarar hafi „fastan“ ramma um fjölda ólíkra prófagerða til að koma á mótis við einstaklingsþarfir (einstaklingsmiðað nám).

Líðan og heilsa

Matsþáttur	Skólinn	Landið	Mismunur
Sjálfsálit	5,2	5,1	+0,1
Stjórn á eigin lífi	4,9	5,0	-0,1
Velliðan	4,9	5,0	-0,1
Einelti	5,0	5,1	-0,1
Tíðni eineltis	9,1%	11,4%	-2,3%
Hreyfing	65,2%	71,9%	-6,7%*
Mataræði	4,7	4,9	-0,2

Í þessum þætti eru nemendur Akurskóla alls staðar undir landsmeðaltali nema þegar kemur að sjálfsáliti þá erum við rétt yfir. Ánægjulegt er að sjá að einelti minnkar á milli ára í Akurskóla. Hreyfing nemenda er þó marktækt minni en landsmeðaltal og mataræði rétt undir meðaltali.

Umbótaætlun

Haldið verður áfram að bjóða upp á tvo íþróttatíma og einn sundtíma í öllum bekkjum. Þá verður haldið áfram að taka þátt í verkefnum eins og Göngum í skólann, Norræna skólahlaupinu og ýmis konar annarri hreyfingu.

Skóla- og bekkjarandi

Matsþáttur	Skólinn	Landið	Mismunur
Samsömun við nemendahópinn	5,2	5,1	+0,1
Samband nemenda við kennara	5,4	5,1	+0,3*
Agi í tímum	4,8	5,1	-0,3*
Virk þátttaka nemenda í tímum	5,5	5,2	+0,3
Mikilvægi heimavinnu í náminu	4,9	5,0	-0,1

Í þessum þætti er mjög jákvæð niðurstaða. Nemendur samsama sig vel nemendahópnum, eiga í góðu sambandi við kennarana og eru virkir í tímum. Nemendur eiga að jafnaði marktækt betra samband við kennara sína hér en í öðrum skólum á landinu og er það mjög jákvætt. Ástæður þess gætu verið að kennarar sýna þolinmæði og skilning. Hlusta á nemendur, bera virðingu fyrir þeim og veita þeim athygli.

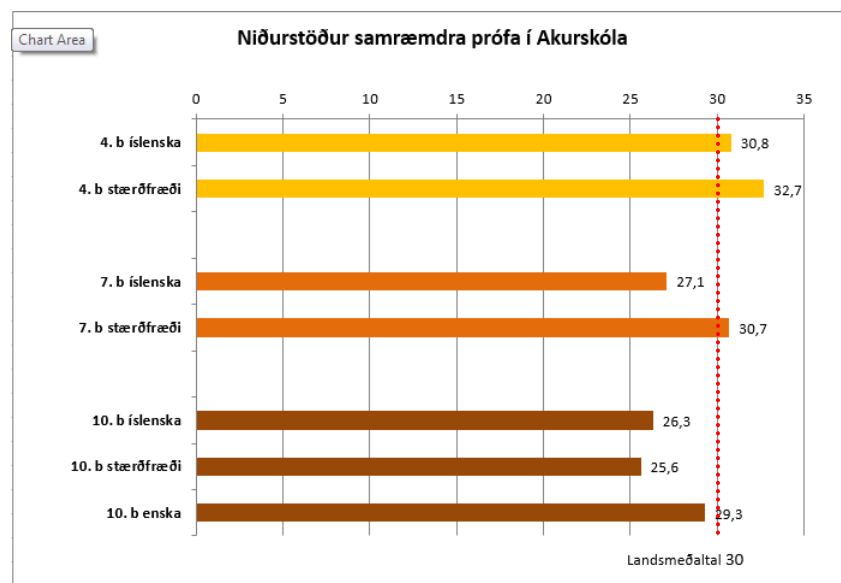
Enn upplifa nemendur ekki nægjanlegan aga í tímum.

Umbótaáætlun:

Starfsmenn leggja til að það verði settar skýrar reglur og þeim verði fylgt eftir. Þessi vinna hófst strax á vorönn 2016.

4.3 Samræmd próf

Á haustin þreyta nemendur í 4., 7. og 10. bekk samræmd próf í íslensku, stærðfræði og 10. bekkur einnig í ensku. Samræmd próf eru tekin á sama tíma á öllu landinu og eru ein leið af mörgum til að afla upplýsinga um stöðu nemenda og einnig stöðu skólans. Það er Menntamálastofnun sem vinnur úr prófunum og sendir skólanum niðurstöðurnar og hver staða skólans er í samanburði við aðra skóla á landinu. Stjórnendur og kennarar rýna síðan í þessar niðurstöður og þá sérstaklega í framfarastuðul hvers og eins nemenda.



4.3.1 4. bekkur

Eins og sést hér í 4. bekk vorum við yfir landsmeðaltal í íslensku og stærðfræði og vorum að hækka okkur frá því í fyrra í íslensku en lækkuðum aðeins í stærðfræði. Það er gleðilegt með íslenskuna en að sjálfsögðu stefnum við að gera betur í stærðfræði.

Þættir íslenskunnar skiptust svona niður: Í stafsetningu var talan 30,0, í lestri/hlustun 29,8, málnotkun 32,3 og ritun 32,2. Við erum á eða yfir á öllum þáttum nema í lestri/hlustun og þurfum að gera betur þar..

Þættir stærðfræðinnar skiptust svona niður: Í reikningi var talan 32,2, í rúmfræði 33,4 og í tölum 32. Flottur árangur í stærðfræðinni þar sem allir þættir eru yfir landsmeðaltali.

Umbótaáætlun

Lögð verður áfram áhersla á lestur með lestrarsprettum og að kennarar láti nemendur lesa á hverjum degi í skólanum. Þeir nemendur sem búa við aðstæður þar sem heimalestri er ekki sinnt fá aukna þjónustu í skóla. Lestrarteymi verður starfandi á næsta ári í 1. – 4. bekk Sérkennari/aukakennari kemur inn í nemendahópa í íslensku og stærðfræði. Kennarar verða hvattir til að halda áfram að kynna sér vel nýja aðalnámskrá og þá grunnþætti sem nemendur þurfa að ná ásamt því að fara vel yfir þá færni sem nemendur eiga að hafa náð miðað við aldur og getu. Kennarar skoða kennsluhætti sína og greina stoðkerfi nemenda sinna.

4.3.2 7. bekkur

Í 7. bekk í stærðfræði vorum við yfir landsmeðaltali. Við erum ánægð með þennan árangur en að sjálfsögðu viljum við gera betur. Í íslensku erum við enn undir landsmeðaltali en ætlum ekki að láta deigan síga og ætlum okkur að gera enn betur.

Hér má sjá hvernig við komum út skoðað út frá ákveðnum þáttum:

Þættir íslenskunnar - í stafsetningu var talan 29,4, í lestri/hlustun 25,7, málnotkun 28,4 og ritun 30,4.

Þættir stærðfræðinnar - í reikningi var talan 29,3, í tölfræði 31,4 og í rúmfræði 32,7.

Umbótaáætlun

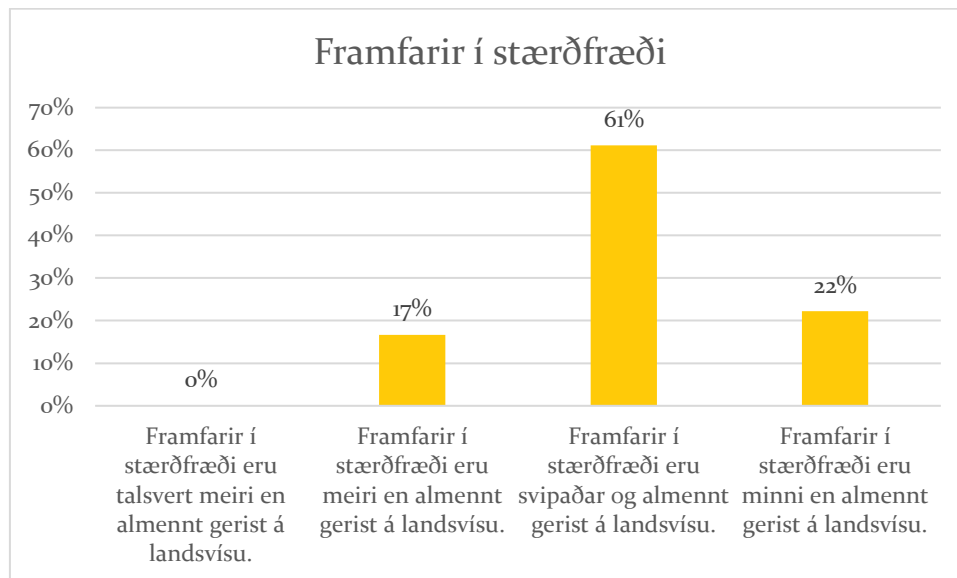
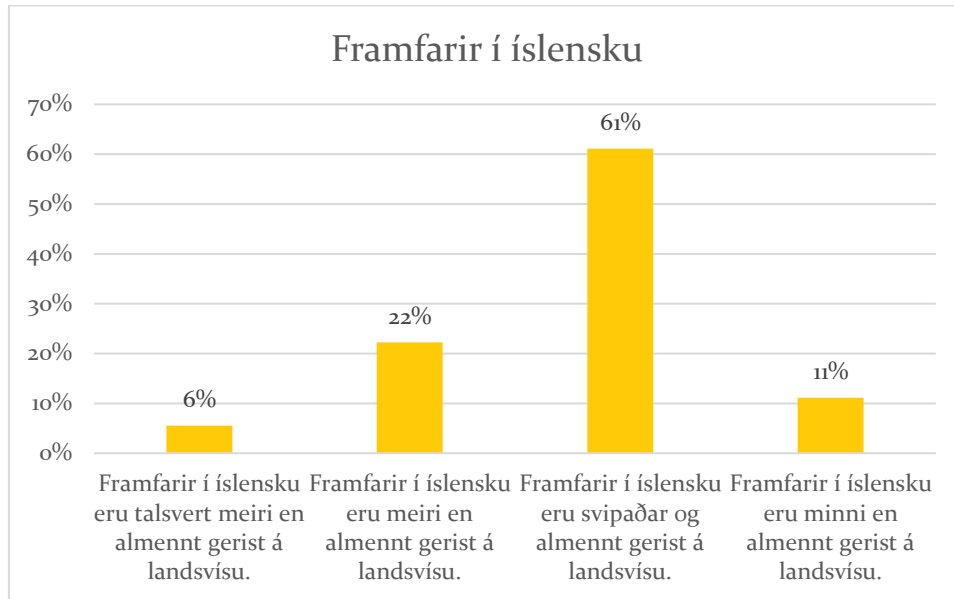
Leggja þarf áherslu á lestur og verður starfandi lestrarteymi í 5. – 7. bekk á næsta skólaári. Hvetja þarf nemendur til þess að lesa meira sér til gagns og gaman. Kennarar verða hvattir til að halda áfram að kynna sér vel nýja aðalnámskrá og þá grunnþætti sem nemendur þurfa að ná ásamt því að fara vel yfir þá færni sem nemendur eiga að hafa náð miðað við aldur og getu. Kennarar skoða kennsluhætti sína og greina stoðkerfi nemenda sinna.

4.3.3 10. bekkur

Í 10. bekk voru niðurstöður samræmdra prófa ágætar en í ár var í fyrsta skipti gefið í bókstöfum í öllum greinum.

Einkunn	Íslenska	Stærðfræði	Enska
A	0	0	1
B+	1	0	2
B	10	13	13
C+	2	1	3
C	10	8	7
D	1	3	0
	24	25	26

Þegar framfarir nemenda eru skoðaðar úr 7. í 10. bekk koma ánægjulegar niðurstöður í ljós. Í íslensku eru 89% nemenda að sýna svipaðar framfarir eða meiri úr 7. bekk í 10. bekk og í stærðfræði er talan 78%.



Umbótaáætlun

Á næsta skólaári verður haldið áfram að huga að kennslu og námsmati samkvæmt hæfniviðmiðum og matsviðmiðum. Aukin leikni kennara í að velja námsefni sem hæfir hæfniviðmiðum er lykilatriði til að nemendur nái þeirri færni sem til er ætlast í samræmdum prófum.

4.4 Niðurstöður teyma

Á skólaárinu störfuðu sex teymi; eineltisteymi, fjölbreyttir kennsluhættir og byrjendalæsi á yngsta stigi, fjölbreyttir kennsluhættir – spil og leikir á miðstigi, fjölbreyttir kennsluhættir og spjaldtölvur á elsta stigi, fjölbreytt verkefni og sköpun í list- og verkgreinum og viðburðateymi. Öll teymi skiluðu skýrslu í lok skólaársins.

Niðurstöður frá teyimum má sjá hér:

Eineltisteymi – Sjö mál komu inn á borð teymisins þar sem unnið var samkvæmt eineltisáætlun skólans. Búið er að loka öllum málum. Flest málin snérust um samskiptavanda og samþykkt óæskilega hegðun í hópnum. Eitt mál var eineltismál. Það gerðist á netinu og var erfitt viðfangs því teymið var óundirbúið fyrir neteinelti.

Lögð var tengslakönnun fyrir alla bekki skólans og vann námsráðgjafi úr henni. Í upphafi skólaárs sendi teymið atburðadagatal á kennara og kynnti það einnig á starfsmannafundi. Nemendur fengu kynningu á eineltisáætlun skólans á lýðræðisfundi í byrjun skólaárs. Teymið var með fræðslu fyrir starfsmenn skólans og starfsmenn íþróttahúss, sem voru á vakt, á starfsmannafundi á haustönn og kynntu viðbragðsáætlun skólans.

Tillögur fyrir næsta ár/umbótaáætlun:

- Hægt er að koma í veg fyrir samskiptavanda í bekkjum með markvissum bekkjarfundum, hlutverkaleikjum og einstaklingsviðtölum við nemendur. Umsjónarkennarar sjá um það.
- Fræðsla til starfsfólks og nemenda um samskipti nemenda á netinu og neteinelti.
- Skólapúlsinn – mikilvægt er að nemendur séu vel upplýstir um tilgang könnunarinnar og í hverju einelti felst. Einnig að þeir nemendur sem glíma við lestrarerfiðleika eða aðrir raskanir, fái stuðning/lestrarstuðning svo könnunin verði marktæk.
- Ítreka að í teyminu þurfa að sitja kennarar/starfsfólk sem koma að öllum stigum, þroskaþjálfari, umsjónarmann frístundaskólans, stjórnenda og stuðningsfulltrúa. Í vetur vantaði fulltrúa frístundaskólans og stuðningsfulltrúa. Ef það næst ekki þá komi einn úr teyminu inn á fundi stjórnenda með starfsmönnum til að fræða starfsmenn um einelti og upplýsa þá um stöðu mála.
- Minna á atburði á atburðadagatali í vikupistli hverju sinni. Fá deildarstjóra til að setja inn atburði jafnóðum.
- Vera dugleg að fara yfir hlutverk starfsmanna á skólalóðinni, kennara á bekkjafundum og eineltisteymis
- 8. nóvember er barráttudagur gegn einelti. Pennan dag er mikilvægt að gefinn sé tími til að vinna að baráttu gegn einelti t.d. (faðma skólann, myndbönd og hlutverkaleikir)
- Allir starfsmenn íþróttahúss fái fræðslu um einelti, ekki bara þeir sem eru á vakt þegar fræðslan er haldin. Auglýsa fræðsluna tímanlega.
- Innramma þarf spjöld með eineltishringnum. Þau eru nokkur til.
- Borið hefur á því að bekkjarfundir séu ekki inni á töflu hjá einhverjum bekkjum. Við teljum það vera gríðarlega mikilvægt að allir hafi bekkjarfundi í töflu. Það verður ekki markviss vinna með málefni ef fundirnir eru ekki fastir í töflu.
- Laga þarf upplýsingastreymi frá starfsmönnum á útivakt til umsjónarkennara. Einnig frá umsjónarkennara til starfsmanna t.d. með tölvupósti.
- Óskastaðan er sú að umsjónarkennari gæti staðið útivakt þegar umsjónarnemendur hans væru í frímínútum.
- Starfsmenn skólans fái fræðslu um eineltisáætlun starfsmanna Reykjanesbæjar

Fjölbreyttir kennsluhættir og byrjendalæsi á yngsta stigi – Við ræddum byrjendalæsi, fórum yfir nýjungar og hvað gæti verið gagnleg að prófa með nemendum. Ákveðið var á fyrsta fundi að prófa munnlega sögugerð með nemendum.

1. bekkur fór síðan í vinnu með ævintýri og sögur og í framhaldinu var búin til sameiginleg saga hvers nemendahóps og þau myndskreyttu. Eftir áramót var þung áhersla á lesskilning hjá 1. bekk og tengdist hann alltaf sögu vikunnar.

Í 2. bekk var ýmislegt prófað. Nemendur sömdu sína eigin sögu sem var tekin upp. Þeir þuldu upp sögur sem þeir þekktu fyrir og rituðu niður sögur sem þeir í framhaldi lásu og við tókum upp.

Í 3. bekk lögðum við töluverða áherslu á sögugerð og uppbyggingu bæði handskrifaða og í tölvu. Mikil áhersla var einnig lögð á lesskilning og þjálfun í að lesa margs konar texta s.s. sögur, ljóð og myndasögur og fræðitexta.

Í 4. bekk var hópavinna þar sem nemendur rituðu sinn eigin texta sem þau fundu sjálf og fluttu fyrir framan árganginn og kennari tók upp á myndband.

Tvisvar voru fundir þar sem allir komu með verkefni sem nemendur voru að vinna í byrjendalæsi, skipst var á skoðunum og hugmyndum.

Fjölbreyttir kennsluhættir – spil og leikir á miðstigi – Ákveðið var að búa til möppu á sameiginlega drifinu sem kennarar gætu sett leiki og útskýringar á þeim inn á. Möppunni er skipt í inni- og útileiki, spil og örleiki, sem eru stuttir leikir, tilvaldir í lok tíma eða dags þegar hleypa á nemendum út með skemmtilegum hætti.

Í kjölfarið fórum við að prófa og þróa ýmsa leiki og spil, sem skoða má í möppunni og fyrri fundargerðum, en markmiðið er þó að hún sé í sífelldri þróun og að allir séu duglegir að setja í möppuna þá leiki og annað fjölbreytt sem gert er í tímum. Búnar voru til spilareglur fyrir mörg hefðbundin spil. Einnig voru búin til spil sem hægt er að nota í tungumála- og stærðfræðikennslu.

Teymið kom einnig með hugmynd að leik vikunnar fyrir frímínútur og aðstoðarskólastjóri hrinti í framkvæmd. Mikil ánægja var með þetta fyrirkomulag.

Tillögur: Gaman væri að allir tækju sér smá stund og skrifuðu niður útskýringar á þeim leikjum sem farið er í og vistuðu í möppuna því þá eignumst við smám saman sameiginlegan, aðgengilegan gagnagrunn sem þægilegt er að grípa í.

Fjölbreyttir kennsluhættir og spjaldtölvur á elsta stigi – Markmið teymisins var að kynna sér fjölbreytta kennsluhætti og miðla reynslu. Á fyrsta fundi var ákveðið að teymið myndi einbeita sér að því að kynna og kynna sér gagnleg öpp sem nýtast í kennslu þar sem verið er að iPad-væða unglíngastigið. Teymið mat þörf á því að nýta fundina einnig í að finna leiðir til að efla og styrkja nemendur á unglíngastigi hvað varðar sjálfstraust og metnað meðal annars með fræðslu og samræmdum reglum.

Tillögur: Kennarar ætla að halda áfram að nýta facebook síðu til að miðla hugmyndum, öppum og greinum sem gagnast á unglíngastigi. Kennarar sammála um þörf á teymisfundum um vinnu að nýju námsmati á næsta skólaári.

Fjölbreytt verkefni og sköpun í list- og verkgreinum – Teymið var nokkuð óvíst um hlutverk sitt en fór að lokum að skoða fjölbreyttar kennsluaðferðir. Hver og einn ákvað svo að skoða og prufa nokkrar kennsluaðferðir og lásu bókina Litróf kennsluaðferðanna.

Viðburðateymi – Hlutverk viðburðateymis er að halda utan um atburði sem snúa að skólastarfinu og tengjast hreyfingu á einhvern hátt. Þeir viðburðir sem nú þegar hafa fest sig í sessi eru; Norræna skólahlaupið, Göngum í skólann og öskudagur.

4.5 Samtöl

4.5.1 Samtalsdagar

Í Akurskóla eru þrjú skipulagðir samtalsdagar. Sá fyrsti er að hausti, næsti í janúar og þriðji í maí.

Fyrsti fundurinn er í september hjá öllum árgöngum nema 1. bekk. Kennarar í 1. bekk hitta sína nemendur daginn eftir skólasetningu og eru með hefðbundna kennslu í staðinn á samtalsdegi í september. Tilgangur þessara funda er að sjá foreldrana og að þeir hitti umsjónarkennara. Farið var yfir það helsta fyrir komandi vetur. Eftir fundinn var send út könnun það sem spurt var út í mætingu, kynjaskiptingu foreldra og hvort kennarar hefðu komið því áfram sem kom fram. Mæting var mjög góð en 94% foreldra barna mættu. Tímabantanir í gegnum Mentor gengu vel og voru kennarar mjög sáttir við að foreldrar sæju sjálfir um að panta tíma.

Nemendur fengu afhentan vitnisburð sinn þriðjudaginn 19. janúar. Í kjölfarið þ.e. miðvikudaginn 20. janúar var hefðbundinn samtalsdagur. Flestir kennarar ræddu niðurstöður námsmats á þessum degi, hvernig hefði gengið og hvert skyldi halda. Einnig var farið yfir skimanir sem höfðu borist á haustönn og foreldrar fengu æfingarpakka með sér heim fyrir börnin ef þurfa þótti. Almenn mjög góð mæting og ánægja með daginn.

Í lok maí var síðasti samtalsdagurinn. Dagurinn var helgaður mati á lykilhæfni en áður höfðu bæði kennarar og foreldrar metið lykilhæfni í Mentor. Góður tími var gefinn í vinnu kennara við að meta lykilhæfnina og var sá tími vel nýttur. Matið tókst heilt yfir mjög vel og gott að hafa lykilhæfnina til að ræða í þessu síðasta viðtali.

Umbótaáætlun:

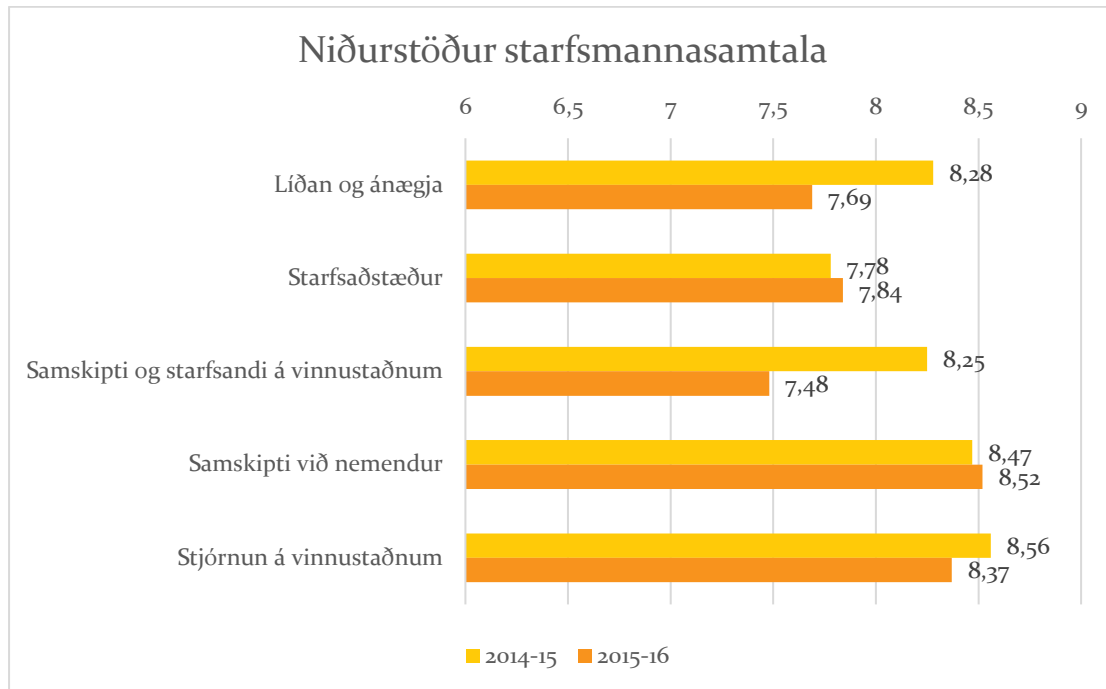
Stjórnendur geri stutta könnun strax á eftir hverjum samtalsdegi til að kanna mætingu og annað sem kennarar vilja koma á framfæri.

4.5.2 Starfsmannasamtöl

Allir starfsmenn skólans fóru í starfsmannasamtöl til skólastjóra, aðstoðarskólastjóra og deildarstjóra. Starfsmönnum var skipt á stjórnendur en gátu beðið um að skipta ef þeir hefðu áhuga á því. Starfsmenn fylltu út rafrænt eyðublað með ákveðnum spurningum áður en þeir mættu til viðtals. Einnig gáfu þeir ákveðnum þáttum einkunn á skalanum 1,3,5,7 og 9. Ef starfsmenn gáfu ekki þættinum einkunnina 9 þurftu þeir að koma með tillögur að því hvað mætti gera til að hækka einkunnina upp í næstu einkunn. Svör starfsmanna og einkunnir voru notaðar sem grunnur í viðtölunum. Viðtölin gengu vel og skólastjóri, aðstoðarskólastjóri og deildarstjóri unnu úr þeim saman.

Helstu niðurstöður

Þetta er annað árið í röð sem við notum sama kvarða og spurningar í starfsmannasamtölum og getum því nú borið saman þætti á milli ára.



Starfsaðstæður og samskipti við nemendur hafa hækkað á milli ára. Hækkun á starfsaðstæðum má rekja til þess að rýmum á unglíngagangi hefur verið lokað og nú er ekki eins mikil truflun á milli rýma. Sterk ósk kom um þetta í síðustu starfsmannasamtölum. Kennarar telja sig eiga í góðum samskiptum við nemendur og rímar það vel við hvernig nemendur upplifa samskipti við kennara og kemur fram í Skólapúlsinum.

Ánægja með stjórnun stendur nokkurn vegin í stað en líðan og ánægja starfsmanna og samskipti og starfsandi hefur dalað nokkuð. Er það nokkuð áhyggjuefni þar sem mikið var unnið með líðan, starfsanda og teymisvinnu á árinu undir stjórn Þórkötu Aðalsteinsdóttur sálfræðings hjá Líf og Sál. Eftir starfsmannasamtölin kom þó í ljós að flestir sem gáfu þessum þáttum lága einkunn áttu í erfiðum samskiptum innan skólans við ákveðna aðila, höfðu skoðun á vanda annars staðar í stofnunni og/eða leið illa í sínu persónulega lífi sem smitaði inn á vinnustaðinn.

Það var þó brugðist við þeim ábendingum sem komu og rætt við þá aðila sem þurfti að ræða við. Allir tóku mjög vel í þessar ábendingar og í kjölfarið breyttist andinn á vinnustaðnum.

Skólaheimsókn okkar til Brighton að vori gerði einnig mjög mikið fyrir starfsandann.

Fræðsla og starfsþróun

Hér var margt nefnt eins og bekkjarstjórnun, skyndihjálp, Leikum og lærum, fjölbreyttir kennsluhættir og skapandi skólustarf. Öllum hugmyndum var komið til fræðsluskrifstofu sem brást við með því að bjóða upp á fjölmörg skemmtileg námskeið að hausti 2016. Þá munu skólustjórnendur vinna úr þessum upplýsingum þegar endurmenntunaráætlun skólans verður sett fram í haust.

Verkferlar og vinnubrögð sem þarf að bæta

Huga betur að kynna verkferla og vinnubrögð sem tengjast nemendum sem eru sérstakir og þurfa sérstaka aðkomu starfsmanna. Skoða betur hvernig best er að taka á móti nýjum starfsmönnum. Huga betur að upplýsingaflæði frá nemendaverndarráði til kennara. Fá leiðtoga í byrjendalæsi oftari inn í kennslustundir og kenna kennurum.

4.5.3 Vinnumat og samtöl

Annað árið í röð fóru skólastjórnendur inn til allra kennara og sátu a.m.k. eina kennslustund hjá hverjum. Stjórnendur voru með punkta á blaði sem kennarar höfðu fengið að sjá áður og mátu þessa þætti hjá kennaranum. Hver kennari fékk svo samtalið við stjórnanda um hvað var vel gert og hvað mætti betur fara. Mikil ánægja var meðal kennara með matið og sögðust allir hafa haft ánægju af því að fá skólastjórnendur inn og fá samtalið.

4.6 Lestrarskimanir

4.6.1 Læsi 1 og 2

Læsi 1 er lagt fyrir í 1. bekk í nóvember, febrúar og apríl.

Í fyrsta prófinu eru prófuð eftirfarandi atriði: skilningur á hugtökum, lengd orða, orðafjöldi í setningum, atkvæðafjöldi í orðum og fjöldi hljóða í orðum.

Í prófinu sem lagt er fyrir í febrúar eru eftirfarandi atriði könnuð: tengja lítið og stórt staftákn, tengja hljóð og tákn, finna fyrsta hljóð orðs og skrifa stafinn, tengja út frá hljóðstöfun, lesa einföld orð, velja mynd og skoða mynd og velja rétt orð.

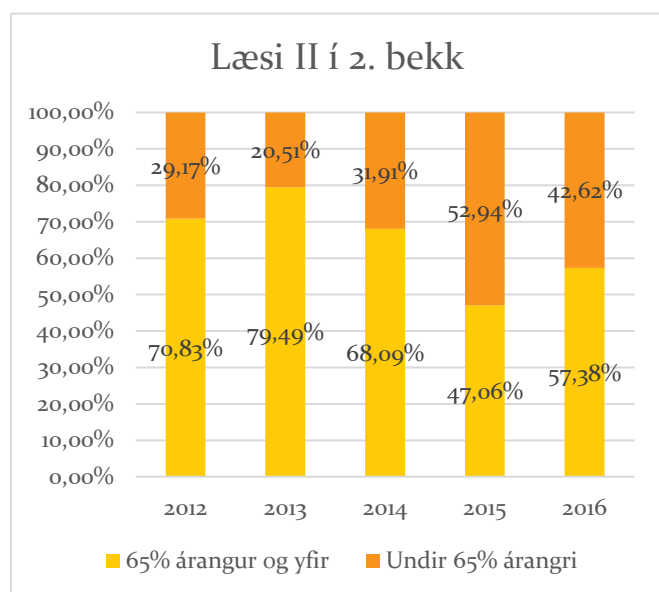
Í síðasta prófinu eru þessi atriði skoðuð: lesa setningar og velja mynd, lesa texta og álykta, lesa fyriræli og framkvæma, skrifa orð eftir upplestri og skrifa orð við myndir.

Kennarar skoða niðurstöður nemanda á einstaklingsgrundvelli og bregðast við slökum þáttum hjá nemendum í samstarfi við verkefnastjóra stoðþjónustu.

Læsi 2 er lagt fyrir í 2. bekk í nóvember og apríl.

Í nóvember vinna kennarar úr niðurstöðunum á einstaklingsgrundvelli og bregðast við slökum þáttum hjá nemendum í samstarfi við verkefnastjóra stoðþjónustu.

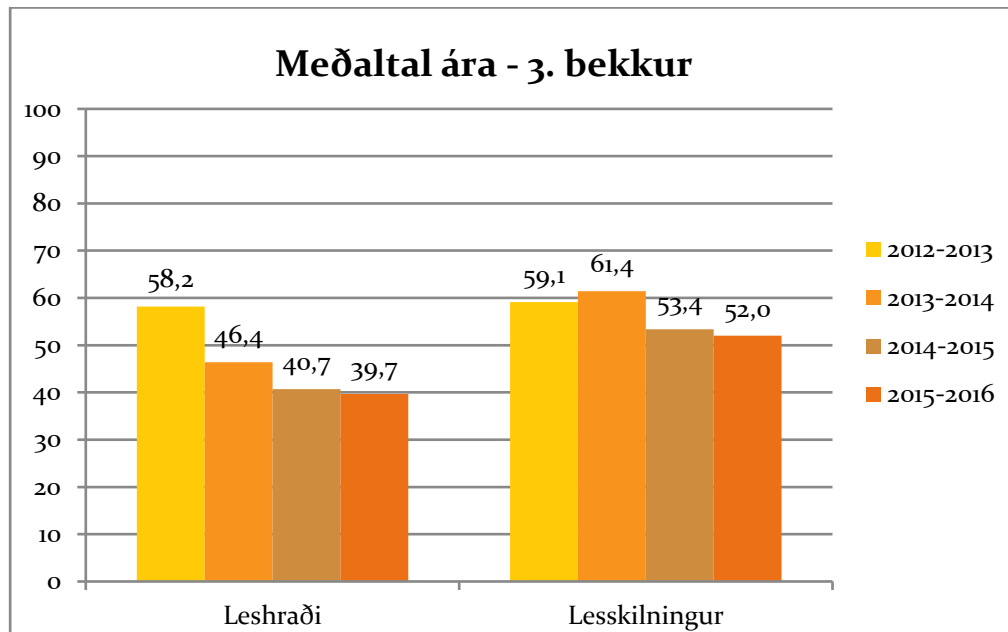
Í apríl sendir skólinn inn niðurstöður árgangsins til Fræðsluskrifstofu Reykjanesbæjar. Niðurstöður eru skoðaðar til að sjá framgang lestrarkennslu. Árangur Akurskóla hefur heldur lækkað frá árinu 2013 en er nú aftur á uppleið og eru 57,38% nemenda í 2. bekk með yfir 65% getu í lestri samkvæmt skimunarprófinu.



4.6.2 Logos-læsiskimun í 3. bekk

Í Logos-læsisskimunum er bæði mældur leshraði og lesskilningur. Niðurstöður fyrir 3. bekk eru eftirfarandi:

Leshraði	Yfir 30	Milli 15 og 30	Undir 15	Samtals
	34	3	15	52
	65,38%	5,77%	28,85%	100%
Lesskilningur	36	5	11	52
	69,23%	9,62%	21,15%	100%



Umbótaáætlun

Kennsluráðgjafar frá Fræðsluskrifstofu kynntu niðurstöður fyrir kennurum, verkefnastjóra stöðþjónustu og skólastjórum á fundi og úrræði voru rædd. Niðurstöður voru sendar á foreldra með upplýsingum um hvernig þeir geta hjálfað barnið sitt. Leshraði hefur verið á nokkurri niðurleið síðustu ár á meðan lesskilningur helst nokkurn veginn á sama stað. Verkefnastjóri stöðþjónustu sendi póst á alla kennara á yngsta stigi og benti á þessar niðurstöður og kallaði eftir umræðu um hvernig skyldi bregðast við.

Tveir nemendur sýndu einkenni dyslexíu og var þeim vísað í lesgreiningu.

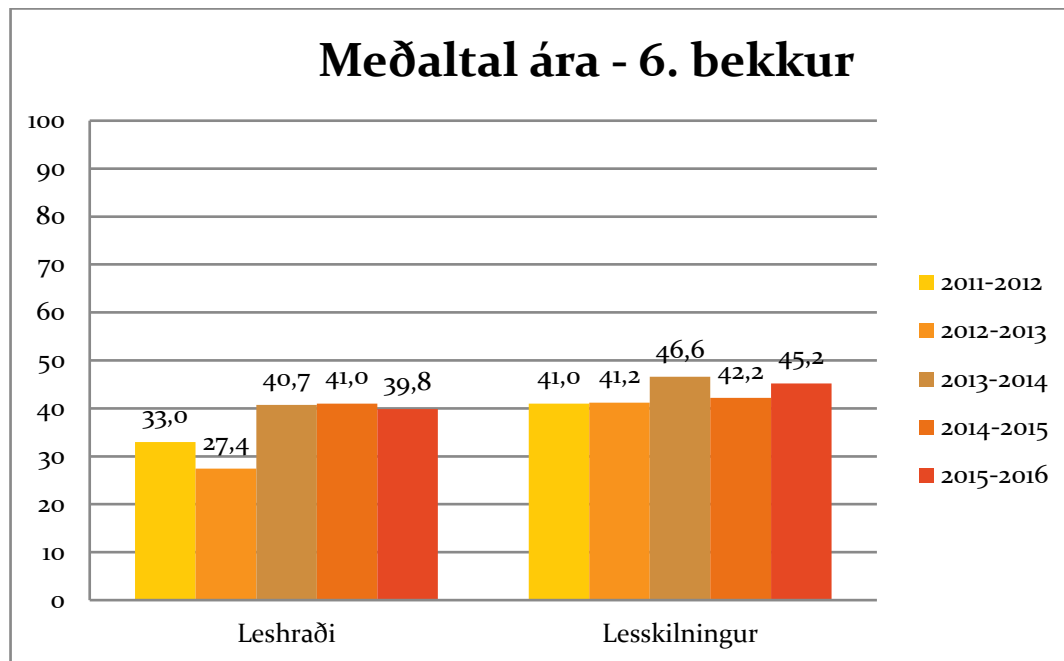
Í skólanum:

Nemendur lásu upphátt fyrir kennara eða stuðningsfulltrúa daglega. Þeir nemendur sem voru með mikla erfiðleika fóru í stuðning til sérkennara. Huga þarf að fjölda nemenda í sérkennslu hverju sinni og vinna markvisst með heimilinu að hjálfun hvers nemanda. Nemendur tóku þátt í lestrarátaki þar sem ýmsum aðferðum var beitt.

4.6.3 Logos-læsissskimun í 6. bekk

Í Logos-læsissskimunum er bæði mældur leshraði og lesskilningur. Niðurstöður fyrir 6. bekk eru eftirfarandi:

Leshraði	Yfir 30	Milli 15 og 30	Undir 15	Samtals
	26	7	14	47
	55,3%	14,9%	29,8%	100%
Lesskilningur	32	5	10	47
	68,1%	10,6%	21,3%	100%



Umbótaáætlun

Kennsluráðgjafar frá Fræðsluskrifstofu kynntu niðurstöður fyrir kennurum, verkefnastjóri sérkennslu og skólastjórum á fundi og úrræði voru rædd. Foreldrar fengu upplýsingar um stöðu nemenda á samtalsdegi í janúar. Einnig sendi verkefnastjóri stöðþjónustu bréf til foreldra um leiðir til að þjálfa leshraða og skilning. Leshraði er nokkuð hægari í skólanum í 6. bekk en í 3. bekk. Hann hefur þó haldist nokkuð jafn á milli ára. Sama má segja um lesskilning sem hækkar þó lítillega í ár.

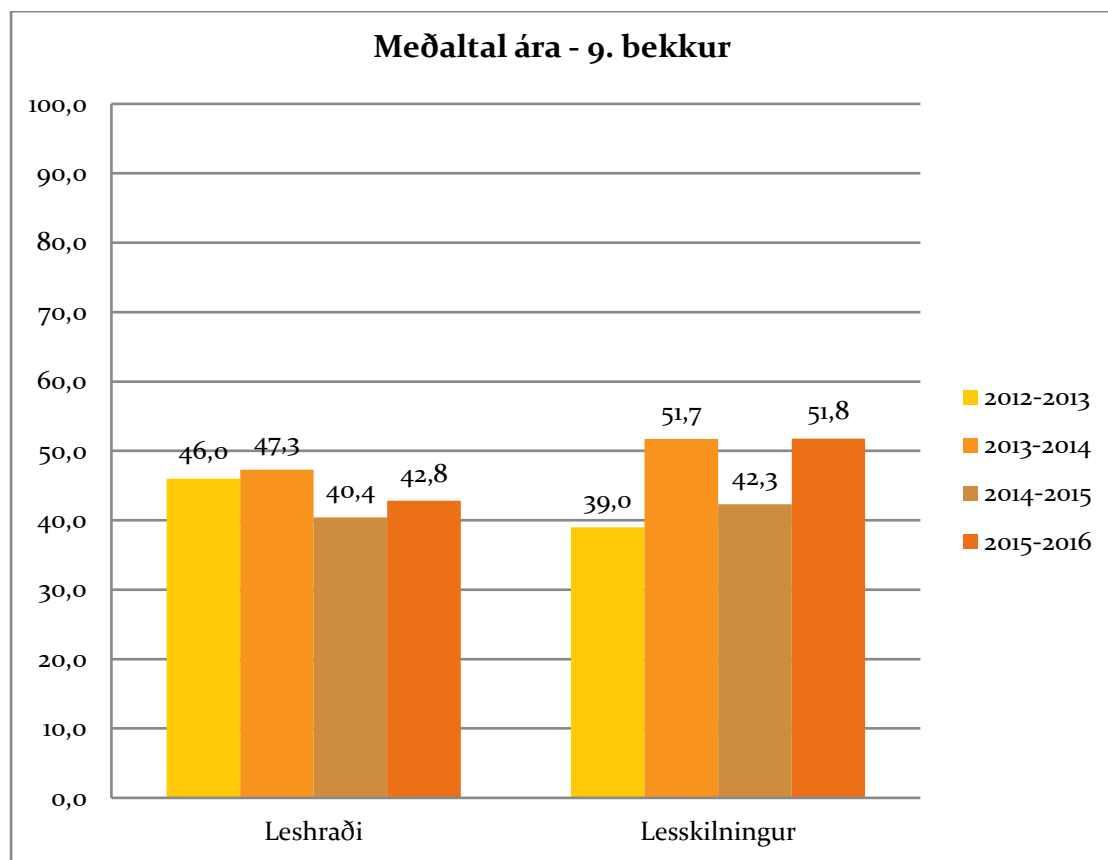
Einum nemanda var vísað í málþroskamát í kjölfarið vegna mikilla erfiðleika í lesskilningi og hugtakaskilningi.

Lestraráttak var í kjölfar skimunarinnar. Lesskilningur var þjálfaður með Lestrarkassanum og byrjuðu nemendur á mismunandi stigi eftir getu. Það var einnig yndislestur og passað upp á að nemendur væru með bækur við hæfi. Nemendur með slaka færni lásu daglega fyrir kennara og/eða stuðningsfulltrúa, aðrir sjaldnar.

4.6.4 Logos-læsissskimun í 9. bekk

Niðurstöður úr Logos-læsissskimun í 9. bekk urðu eftirfarandi:

Leshraði	Yfir 30	Milli 15 og 30	Undir 15	Samtals	Stafsetning
Fjöldi nem:	15	6	6	27	1-6 villur
	55,56%	22,22%	22,22%	100,00%	22,22%
Lesskilningur					
Fjöldi nem:	21	2	4	27	7 og fleiri
	77,78%	7,41%	14,81%	100,00%	77,78%



Umbótaáætlun

Kennsluráðgjafar frá Fræðsluskrifstofu kynntu niðurstöður fyrir kennurum, verkefnastjóra stöðþjónustu og skólastjórum á fundi og úrræði voru rædd. Niðurstöður voru sendar á foreldra og hvatt til aukins heimalesturs. Leshraði er enn of lágur í 9. bekk. Lesskilningur er þó á nokkurri uppleið frá síðasta ári.

Einum nemanda var vísað í lesgreiningu og glímir hann við áunna lestrarerfiðleika vegna þjálfunarleysis. Annan nemanda þarf að skoða betur á næsta skólaári.

Settir voru á laggirnar leshópar fyrir þá nemendur sem voru undir 200 atkv. á mínútu sem kennari hlýddi yfir. Ákveðið var að nemendur í 9. og 2. bekk yrðu lestrarvinir, með það að markmiði að lesa upphátt hvert fyrir annað tvisvar sinnum í mánuði. Markvisst var unnið með

stafsetningu í skrifuðum texta þar sem fjölbreyttum æfingum og ritunum var beitt. Nemendur áttu að lesa heima og foreldrar að kvitta fyrir. Í heimalestri fengu nemendur lestrarbingó þar sem hvatt var til fjölbreytts lestur/texta og skriflegri umfjöllun í kjölfarið en þetta voru 20 verkefni alls.

4.6.5 Orðarún

Lesskilningsprófið Orðarún var lagt fyrir í 3.-8. bekk.

- 3. bekkur: lagt fyrir í nóvember og mars
- 4. bekkur: lagt fyrir í október og mars.
- 5. - 8. bekkur: lagt fyrir í október og febrúar.

Umsjónarkennarar lögðu prófin fyrir og fóru yfir þau. Verkefnastjóri sérkennslu hafði yfirumsjón með fyrirlögn.

Umbótaáætlun

Í kjölfarið á fyrirlögn prófanna mátu kennarar niðurstöður og fylgdu þeim eftir með þjálfun og í bekk og endurmati.

4.6.6 Leið til læsis

Leið til læsis var lagt fyrir í 1.-4. bekk.

- 1. bekkur: Lesskimunarpróf í október og eftirfylgniþróf í febrúar og apríl.
- 2. - 4. bekkur: Sjónrænn orðaforði og lesfimi í október og febrúar.

Kennarar lögðu prófin fyrir og fengu stöðuna á hverjum nemenda miðað við stöðu jafnaldra á landsvísu og unnu út frá henni í samráði við sérkennara. Verkefnastjóri stoðþjónustu hafði yfirumsjón með fyrirlögn.

Umbótaáætlun

Niðurstöður lesskimunarprófs voru sendar heim og foreldrum bent á leiðir til úrbóta. Einnig var þeim skilað inn til Fræðsluskrifstofu. Aðrar niðurstöður voru kynntar á viðtalsdegi í janúar og í námsmati að vori. Í kjölfarið af skimun í 1. bekk vann brást umsjónarkennari við námsþörfum nemenda. Nemendur með slaka stafa- og hljóðabekkingu fengu sérkennslu í lestri strax um haustið fram á vor. Huga þarf að fjölda nemenda í sérkennslu hverju sinni og vinna markvisst með heimilinu að þjálfun hvers nemanda. Nemendur lásu fyrir kennara og/eða stuðningsfulltrúa daglega.

4.7 Stærðfræðiskimanir

Fulltrúar frá Fræðsluskrifstofu lögðu skimunarpróf Talnalykils fyrir í 3. bekk og fyrir nemendur í 6. bekk í október.

4.7.1 Talnalykill í 3. bekk

Talnalykill	Yfir 70% rétt	Undir 70%	Samtals
Fjöldi	8	44	52
	15,38%	84,62%	100%

Kennsluráðgjafar frá FRÆ kynntu niðurstöður fyrir kennurum, verkefnastjóra stoðþjónustu og skólastjórum á fundi og úrræði voru rædd. Niðurstöðurnar voru kynntar foreldrum á samtalsdegi í janúar.

Umbótaáætlun

Farið var yfir niðurstöður og unnið út frá þeim þáttum sem komu illa út. Nemendahópunum var skipt upp í hópa og unnið í þeim þáttum sem þurfti að þjálf.

4.7.2 Talnalykill í 6. bekk

Talnalykill	Yfir 70% rétt	Undir 70%	Samtals
Fjöldi	12	36	48
	25%	75%	100%

Umbótaætlun

Kennarar þjálfuðu sérstaklega það sem kom illa út m.a. margföldun með tveimur tölum, deilingu og brot. Kennarar lögðu fyrir samræmd próf og í kjölfarið var nemendum skipt í stöðvar eftir námsþörfum. Nemendum var skipt í þrjá hópa eftir námsþörfum og skiptust kennarar slakari hópanna á að kenna þeim.

4.8 Stafsetning

Í tengslum við Logos lestrarskimun í 9. bekk er lagt fyrir stafsetningarprófið GRP₁₄. Helstu niðurstöður urðu þær að eingöngu 22% nemenda var með 1-6 villu á prófinu og 78% voru með 7 villur eða fleiri.

Kennarar brugðust strax við og markvisst var unnið með stafsetningu í skrifuðum texta þar sem fjölbreyttum æfingum og ritunum var beitt.

4.9 Framkvæmdamat

Viðburðir í skólanum eru margir og eftir hvern viðburð er kallað eftir athugasemdum starfsfólks um hvað má gera betur og hvað gekk vel.

Viðburður:	Hverjir mátu:	Mat og það sem má betur fara:
Skólasetning	Stjórnendur, athugasemdir frá foreldrum og starfsmönnum	Allir nemendur skólans í 2. – 10. bekk voru boðaðir saman á skólasetninguna kl 9:00. Stjórnendur og starfsmenn vísuðu fjölskyldum í rými þar sem umsjónarkennarar tóku á móti hópnum. 1. bekkur kom svo kl. 10:00 þar sem þeir voru boðnir sérstaklega velkomnir og fengu rós. Athöfn á sal. Gekk mjög vel enda gott veður. Athuga þarf með bílastæðismál. Láta loka hringtorgi með búkkum.
Norræna skólahaupið	Allir starfsmenn og viðburðateymi	Gekk mjög vel og flestir mjög duglegir að taka þátt. Það sem betur mætti fara var að íþróttakennarar þyrftu að upplýsa umsjónarkennara betur um haupið og fá þá til að setja þetta á vikupistil á facebook síður hópa. Of margir mættu í óþægilegum hlaupafatnaði s.s. gallabuxum. Eins væri líka gott að hvetja nemendur til að koma með brúsa með sér sem hægt væri að merkja í skólanum og hafa til taks við skólann eftir hvern hring.
Upplstrarkeppnin hjá 7.bekk.	Stjórnendur	Keppnin gekk vel, gott var að hafa bekkjarkeppnina 4 vikum áður og keppni á sal 2 vikum áður. Fundur með kennurum í byrjun skólaárs var góður þar sem við fórum yfir tilgang og fyrirkomulag keppinnar. Eftir bekkjarkeppnina fá allir viðurkenningarskjal fyrir að taka þátt! Dómarar skólaárið 2015-2016 voru Vigdís Karlsdóttir, Gróa Axelsdóttir og Gunnar Þór Jónsson. Það gekk mjög vel.
Jólahátíð	Allir starfsmenn skólans.	Jólahátíðin var algjörlega með breyttu sniði og gekk mjög vel. Nemendur mættu á stofujól kl. 9.00 og hver hópur var með sínum kennara. Kukkan 10.00 hófst jólaskemmtun með dansi í kringum jólatré og atriði á sviði í íþróttasalnum. Hugmyndir komu frá starfsfólki að byrja frekar með skemmtunina í íþróttahúsinu sérstaklega með tilliti til þess að kennarar eru með misjafnan tíma á stofujólunum, laga sviðsetninguna (fela rörin, klukkuna og jafnvel setja jarðvegsdúk meðfram veggjum). Byrja á helgileiknum. Ein ábending kom um að hafa hátíðina tvískipta. Láta nemendur vera í röð eftir stafrófinu, hafa kennara/ starfsmann í upphafi raðar og svo fyrir miðju og láta 1. og 2. bekk setjast strax niður fyrir framan sviðið og 3. - 4. bekkur fer í raðir og labbar hring.
Öskudagur	Allir starfsmenn og viðburðateymi	Hátíðin var tvískipt. Yngri voru í íþróttahúsinu og með stöðvar en eldri, 7. - 10. bekkur fór í menntastríð. Hugmynd kom að deildarstjóri hitti umsjónarkennara þar sem við myndum í sameiningu setja í hópa. Einnig kom upp sú hugmynd að hitta leiðtogana (10.bekk) deginum á undan og fara með þeim yfir þeirra hlutverk (vera leiðtogar, halda hópnum saman, virkja allan hópinn, halda uppi stemmningu og fl.). Vinningsliðið fær pizzaveislu í verðlaun og passa þarf upp á magnið. Í ár voru pantaðar 6 stórar pizzur fyrir vinningsliðið og hafa í boði 6-8 lítra af gosi. Hjá yngri gekk flest allt vel. Huga þarf betur að skilaboðum um að nemendur séu inni í frímínútum. Passa að stuðningsfulltrúar fari í kaffi á sínum tíma og kennarar á sínum. Stöðvar loka á meðan nemendur fara í nesti. Athuga með marseringuna að diskurinn sé í lagi og að batterí sé í hljóðnema.
Leikskýning - Buggy Malone		Hafa aðgöngumiða. Láta þrifa eftir sýningu. Hafa sýningar fyrir nemendur á skólatíma á heppilegum tíma, ekki þegar námsmat fer fram.

Viðburður:	Hverjir mátu:	Mat og það sem má betur fara:
Árshátíð skólans	Allir starfsmenn skólans.	Aftur gekk mjög vel að hafa árshátíðina tvískipta þ.e. eldri nemendur kvöldið áður og yngri daginn eftir. Kennarar, foreldrar og nemendur voru mjög sáttir. Árshátíðin hjá 1.-6.bekk: Kynnarnir voru flottir. Hafa þarf tvær kaffikönnur í hverju rými. Passa að atriðin séu styttri og foreldrar bentu á að hafa ekki árganga saman, frekar hvern bekk. Of margir nemendur eru á sviðinu. 5.-6.bekkur var saman með hlaðborð en þau mæla ekki með því. Foreldrar dreifðust mikið og allt of þröngt var við hlaðborðið! Hafa þarf fleiri stóla á hægri væng, skoða vel myndir. Setja í skipulagið að starfsmenn komi niður úr sínum rýmum á sal til að ganga frá þegar rýmin eru tilbúin! Árshátíðin hjá 7.-10.bekk Plötusnúður mætti byrja fyrir, helst strax og búið er að rýma salinn og unglingarnir tilbúnir! Loka öllum rýmum og helst loka inn á unglingagang Hafa fatahengi fyrir krakkana. Opna salernin hjá inngangi í íþróttahúsið.
Þema í apríl	Allir starfsmenn skólans.	Yngsta stig var að vinna með endurvinnslu og sjálfbærni. Miðstig var með ólíkar stöðvar en sem dæmi má nefna ratleiki, spil, bakstur og fleira. Elsta stigið var með Harry Potter þema og tókst allt þemað með eindæmum vel. Næst þarf að passa betur upp á gæsluna í frímínútum og matartímum. Finna fólk í staðinn fyrir það starfsfólk sem er ekki í húsinu á þessum tímum. Einnig þurfa kennarar að skila fyrir inn til ritara hvað þarf að versla fyrir þessa daga.
Vorhátíð	Allir starfsmenn skólans og viðburðateymi.	Send var út könnun eftir vorhátíðina og svöruðu 14 manns. Flestir voru mjög ánægðir með hátíðina en þegar árgangar eru að keppa þá fá fáir að komast að á hverri stöð. Hugmynd um að leyfa fleirum að keppa á hverri stöð. Verðlaunaafhending og viðburðir í kringum það í íþróttahúsinu voru vel skipulagðir og skemmtilegir. Meirihluti þeirra sem svöruðu vildu halda vorhátíðinni sem sama sniði eða breyta 1-2 stöðvum og fá fleiri hópeflisstöðvar inn. Flottur og skemmtilegur dagur.
Undir berum himni – þema	Allir starfsmenn skólans.	Þemað gekk vel í ár. SBK stóðu við sitt og voru með stóra bíla en oft dugði það ekki til. Þegar kennarar hittast og skipuleggja þarf að hafa nafnalista og merkja við hvort allir mæti í þennan undirbúning. Þemadagarnir voru frekar seint!
Skólaslit	Allir starfsmenn skólans.	Skólaslitin voru í íþróttahúsinu fyrir 1.-9.bekk kl. 9:00. Allt gekk vel. Gott að hafa tvö tónlistaratriði. Þar sem skólaslitin voru á mánudegi þá var öllu stillt upp á föstudeginum í góðu samstarfi við starfsfólk íþróttahússins. Athöfnin í íþróttahúsinu er um 15 mínútur og síðan fór fólk í rými árganga þar sem hrósskjöl voru lesin upp.
Útskriftin hjá 10.bekk	Stjórnendur	Allt gekk vel. Fjórir nemendur voru að vísu án fjölskyldu sinnar svo það er spurning hvernig við getum hvatt foreldra/fjölskyldu nemenda í 10.bekk til þess að koma á þessi síðustu skólaslit nemenda í grunnskóla og fagnað með þeim. Bakkelsið var flott. Treflarnir voru svakalega flottir.
Brúum bilið	Stjórnendur og aðrir sem koma að verkefninu	Brúum bilið gekk mjög vel. Hafa fyrst fund vetrarins með öllum stjórnendum og fara vel yfir komandi dagskrá. Fundurinn að hausti með kennurum mæti vera aðeins fyrir og passa að hafa hann þegar allir komast sem snúa að þessu verkefni. Þorraþema þarf að færa frá námsmatsdeginum. Allir sem koma að 1.bekk þurfa að taka þátt í að skipuleggja og sjá um skólaheimsóknir leikskólabarnanna, sérstaklega þegar þau koma í hringekjuna. Athuga þarf fyrir á skólaárinu hvort hægt sé að bjóða leikskólabörnunum upp á að koma í sundlaugina.

5 ÁHERSLUR NÆSTA SKÓLAÁR

Sjálfsmat skóla er viðfangsefni sem er viðvarandi og stöðugt allt skólaárið.

Í þessari skýrslu hefur verið gerð ítarlegri grein fyrir ýmsum þáttum í skólastarfinu, mati á þeim og tillögum til úrbóta þar sem við á.

Vinna við matið á að nýtast öllum starfsmönnum skólans til að bæta starfið, leggja línurnar fyrir næsta skólaár og gera gott starf enn betra.

Á grundvelli þessarar skýrslu verða áherslur næsta skólaárs þessar:

Hæfnieinkunn í 10. bekk

Frá og með vorinu 2016 skal gefa nemendum sem ljúka grunnskóla vitnisburð á öllum námssviðum í samræmi við matsviðmið í aðalnámskrá grunnskóla og nota bókstafi, þ.e. A, B+, B, C+, C og D. Með námskrá sem byggir á hæfniviðmiðum færast áhersla á námsmati yfir á hæfnina sem nemandi býr yfir og eru einkunnir í nýjum námsmatskvarða nefndar hæfnieinkunnir. Þá þýðir einkunnin A að nemandi hafi náð þeirri hæfni sem lýst er í matsviðmiði viðkomandi námsgreinar undir hæfnieinkunninni A. B þýðir að nemandi hafi náð færni sem lýst er sem B, og svo framvegis. Kennarar á unglingastigi vinna að innleiðingu á kvarðanum og breytingu á námsmati.

Teymisvinna

Á hverju ári eru teymi sem vinna að ákveðnum áherslum skólans ásamt eineltisteymi.

Skólaárið 2016-2017 verður áherslan á námsmat og læsi.

- Eineltisteymi
- Byrjendalæsi í 1. – 4. bekk og aukin áhersla á að ná árangri í hraðlestri í 1. – 4. bekk.
- Læsi, lestur og hraðlestur í 5. – 7. bekk.
- Hæfniviðmið, nýir kennsluhættir og námsmat í 8. – 10. bekk.
- Nýtt námsmat í íþróttum og sundi – íþróttakennarar.
- Nýtt námsmat í list- og verkgreinum – list- og verkgreinakennarar.

Skapandi vinna með spjaldtölvum

Á skólaárinu verða allir nemendur í 8. – 10. bekk með spjaldtölvur. Þá á skólinn nokkrar spjaldtölvur sem yngri árgangar geta nýtt sér og er stefnt að því að bæta við þann fjölda sem til er. Í ár verður starfandi kennari sem verður með tvo tíma á viku til að leiða vinnu kennara í spjaldtölvum. Hann mun halda fundi, heimsækja kennara í kennslustundir og kynna nýjar leiðir fyrir kennurum skólans.

Starfsandi og vellíðan í vinnu

Á árinu verður sérstök áhersla á móttöku nýrra starfsmanna og reglulega fundi með þeim. Tilgangurinn er að kynna fyrir þeim mikilvæg atriði í skólastarfinu og auðvelda þeim að aðlagast nýjum vinnustað. Haldið verður áfram með hópefli, fundi og fræðslu fyrir allt starfsfólkið til að auka vellíðan í vinnu og bæta starfsanda.

Mikilvægt er að hlúa vel að heilsu starfsfólks og munu stjórnendur vera með heilsuefningu jafn og þétt yfir skólaárið. Andleg- og líkamleg vellíðan skiptir öllu máli fyrir einstaklinga sem vinna

með börnum. Þegar heilsan er góð þá eru starfsmenn skólans betur í stakk búnir að takast á við þau fjölbreyttu og krefjandi verkefni sem koma upp á ólíklegustu tímum. Tímasetningar heilsueflingar verða á vinnutíma og einnig eftir að vinnutíma lýkur.