

Ytra mat Akurskóli

Ytra mat þetta er unnið á vegum Menntamálastofnunar fyrir
Mennta- og menningarmálaráðuneytið og Reykjanesbæ.

Höfundar: Þóra Björk Jónsdóttir og Sigríður Sigurðardóttir.

© Menntamálastofnun, 2016.

ISBN 978-9979-0-2086-8

Efnisyfirlit

Samantekt niðurstaðna	5
Stjórnun	5
Nám og kennsla	5
Innra mat	6
Inngangur	7
Markmið og tilgangur	7
Aðferðir og framkvæmd	7
Akurskóli.	8
Bakgrunnur og samfélagslegt umhverfi	8
Stefna skólans	8
Starfsmenn	9
Nemendur	10
Árangur náms	10
Starfstími.	14
Sérfræðipjónusta	14
Niðurstöður	15
Svið I – Stjórnun.	15
Fagleg forysta	15
Stefnumótun og skipulag	17
Samskipti heimila og skóla	19
Svið II – Nám og kennsla	20
Nám og námsaðstæður	20
Þátttaka og ábyrgð nemenda.	23
Námsaðlögun	24
Svið III – Innra mat	26
Framkvæmd innra mats.	26
Umbótastarf í kjölfar innra mats	26
Frekari greining	28
Greining kennslustunda.	29
Styrkleikar og tækifæri til umbóta	32
Stjórnun	32
Nám og kennsla	33
Innra mat	34
Heimildir.	36

Samantekt niðurstaðna

Í þessari skýrslu er gerð grein fyrir ytra mati á Akurskóla sem fór fram á haustönn 2016. Teknir voru fyrir þrjú matsþættir: *stjórnun, nám og kennsla og innra mat.*

Stjórnun

Stefna skólans er skýrt sett fram í skólanámskrá og var sýnileg á vettvangi. Skólanámskrá og starfsáætlun uppfylla að mestu viðmið aðalnámskrá og endurspeglu skólafélag. Skipurit og starfslýsingar liggja fyrir og verkaskipting stjórnenda er til fyrirmyndar.

Stjórnendur leggja rækt við samskipti við nemendur, starfsmenn og foreldra í daglegu starfi. Samstarf í skólanum er lýðræðislegt og einkennist af jákvæðum samskiptum og gagnkvæmu trausti. Til fyrirmyndar er að stjórnendur fylgjast reglulega með námi og kennslu og veita kennurum endurgjöf. Kennarar eru hvattir markvisst til að auka gæði náms og kennslu.

Allar helstu ákvarðanir um skólastarfið eru lagðar fyrir skólaráð til umsagnar. Samstarf við foreldrafélag er gott og foreldrar í rýnihópum voru ánægðir með upplýsingaflæði frá skólanum.

Setja mætti helstu markmið skólastarfsins skýrar fram út frá stefnu skólans, Fræjunum. Einnig mætti taka betur saman í skólanámskrá þær leiðir sem skólinn fer til að vinna að grunnþáttum menntunar. Auka mætti val í námi yngri nemenda og tryggja unglingastigi val í um 20% námstímans. Kynna mætti stefnu og einkunnarorð betur fyrir nemendum og foreldrum og virkja þessa hópa meira í reglulegri endurskoðun skólanámskrár. Vinna þarf samræmda uppeldisstefnu fyrir skólann í samráði við nemendur og foreldra, hafa nemendur með í ráðum þegar skólareglur eru endurskoðaðar og gera reglurnar sýnilegri í skólanum. Skólaráð ætti að setja sér starfsáætlun fyrir hvert skólaár.

Nám og kennsla

Kennslufræðileg sýn skólans er heildræn og birtist í Fræjunum. Skipulag og markmið náms og kennslu eru skilmerkilega sett fram bæði með skólanámskrá sem leggur áherslu á grunnþætti menntunar í öllu skólastarfi og ítarlegum bekkjarnámskrám þar sem fjallað er um kjarnagreinar náms hvers bekkjar og lykilhæfni þar sem settar eru fram stigvaxandi kröfur með viðeigandi viðmiðum. Markvisst er fylgst með árangri nemenda og vel gerð grein fyrir honum í sjálfsmatskýrslu. Fjölbreytt fagþekking er í kennarahópnum. Útikennsla er eðlilegur þáttur náms og láta kennarar og nemendur veður ekki aftra sér og umhverfi skólans er vel nýtt. Teymisvinna kennara veitir stuðning og gefur möguleika til fjölbreytni í kennslu. Bekkjarfundir eru haldnir reglulega hjá öllum bekkjum og lýðræðisfundir með unglingum. Nemendur sýna ábyrga og góða hegðun og taka virkan þátt í skólastarfi. Skólinn er með markvissa stefnu um að mæta öllum nemendum sínum. Fjölbreyttir fagaðilar starfa við stoðþjónustu og hugað er að stuðningi á margvíslegan hátt.

Láta ætti Fræin leiða betur áherslur í framkvæmd kennslu. Skipuleggja þarf kennslu þannig að kennarar hafi möguleika á að vinna meira saman í rýmum. Skilgreina þarf betur hvað felst í teymiskennslu og setja fram markmið um framkvæmd hennar. Styðja betur óreynda kennara/leiðbeinendur við skipulag og framkvæmd samkennslunnar. Efla ætti kennsluhætti sem leiða til samstarfs og samræðna nemenda um námið. Setja fram viðmið um árangur í tengslum við námsmat og auka tækifæri nemenda til að meta eigið nám og framfarir. Setja mætti fram og skrá stefnu í heimanámi nemenda. Skoða möguleika á að yngri nemendur komi að nemendaráði að einhverju marki. Huga að því að á vegum nemendaráðs verði skapaður vettvangur fyrir umfjöllun nemenda um nám og námsaðstæður. Gera betur grein fyrir námsaðlögun í bekkjarnámskrám og koma enn frekar til móts við áhuga og námsstíla nemenda. Setja ætti fram samræmda áætlun um kannanir og skimanir og skrá þarf viðmið um árangur og til hvaða aðgerða grípa eigi ef þarf. Huga betur að námi nemenda sem skara fram úr.

Innra mat

Innra mat er kerfisbundið með áætlunum, fjölbreyttar aðferðir eru notaðar til að afla gagna og leitað er til allra hagsmunahópa. Mat á námi, framförum og árangri, svo og mat á kennslu og fagmennsku kennara er reglulegur þáttur í innra mati skólans. Niðurstöður innra mats eru kynntar helstu hagsmunaaðilum og þær settar fram í greinargerð sem birt er á heimasíðu.

Gera þarf grein fyrir hvernig markmið skólanámskrár eru metin og gæta að aðkomu allra hagsmunahópa að matsvinnunni, t.d. með stofnun matsteymis þar sem fulltrúar allra hagsmunahópa sitja. Greina þarf helstu niðurstöður í styrkleika og tækifæri til umbóta og gera tímasetta umbótaáætlun þar sem ábyrgðaraðilar eru tilgreindir svo og hvernig endurmeta eigi umbótaaðgerðir.

Inngangur

Í þessari matskýrslu er fjallað um ytra mat á Akurskóla. Matið var framkvæmt af Þóru Björk Jónsdóttur og Sigríði Sigurðardóttur á vettvangi 21.–28. nóvember. Áður hafði farið fram gagnaöflun og undirbúningur. Matið er hluti af samstarfsverkefni Sambands íslenskra sveitarfélaga og mennta- og menningarmálaráðuneytis en framkvæmdin er á vegum Menntamálastofnunar. Matið er byggt á þeim skyldum ríkis og sveitarfélaga sem koma fram í 37. og 38. grein laga um grunnskóla frá 2008.

Í Akurskóla voru þrjú þættir metnir; stjórnun, nám og kennsla og innra mat.

Markmið og tilgangur

Markmið mats og eftirlits með gæðum starfs í grunnskólum er samkvæmt 35. grein laga um grunnskóla nr. 91/2008 að:

1. Veita upplýsingar um skólastarf, árangur þess og þróun til fræðslufirvalda, starfsfólks skóla, viðtökuskóla, foreldra og nemenda.
2. Tryggja að starfsemi skóla sé í samræmi við ákvæði laga, reglugerða og aðalnámskrár grunnskóla.
3. Auka gæði náms og skólastarfs og stuðla að umbótum.
4. Tryggja að réttindi nemenda séu virt og að þeir fái þá þjónustu sem þeir eiga rétt á samkvæmt lögum.

Með ytra mati er unnið að öllum þessum markmiðum og lögð sérstök áhersla á að efla og styðja innra mat og gæðastjórnun skóla, styðja stjórnendur og kennara í umbótum á eigin starfi, hvetja kennara til að vinna saman að því að bæta eigin starfshætti og vera skólum hvati til frekari skólaþróunar.

Grundvöllur ytra mats eru viðmið um gæði stjórnunar, náms og kennslu og innra mats. Auk þess geta sveitastjórnir/skólar óskað eftir mati á fjórða þætti sem í þessu tilfelli var ekki gert. Viðmiðin eru byggð á lögum og reglugerðum um skólastarf og aðalnámskrá grunnskóla. Áherslur og straumar í skólastefnum sveitarfélaga og Kennarasambands Íslands voru einnig höfð til hliðsjónar auk *Sameiginlegrar framtíðarsýnar fyrir grunnskólastarfið 2007–2020* (Hrönn Pétursdóttir, 2007). Litið var til viðmiða í ytra mati víða erlendis, svo sem frá Englandi, Skotlandi, Noregi, Svíþjóð, Þýskalandi og Kanada. Einnig var horft til viðmiða Reykjavíkurborgar í heildarmati á grunnskólum.

Við matið er gengið út frá almennum hluta aðalnámskrár grunnskóla frá 2011 og greinasviðum frá 2013.

Aðferðir og framkvæmd

Matsaðilar byrjuðu á að afla sér upplýsinga um skólann áður en farið var í vettvangsathuganir og rýni-viðtöl. Kallað var eftir ýmsum gögnum sem varpað gátu ljósi á skólastarfið, ýmist í prentuðu máli eða á rafrænu formi¹. Þá voru skoðaðar niðurstöður samræmdra prófa frá undanförunum árum. Skólinn fékk senda kynningu á matinu í byrjun nóvember. Í lok í nóvember voru vettvangsathuganir hjá flestum kennurum og þá gafst einnig tækifæri til að spjalla við nemendur. Haldnir voru rýnifundir með kennurum, öðrum starfsmönnum skólans, stjórnendum öðrum en skólastjóra, nemendum í tveimur hópum þ.e. annars vegar nemendum í 2.–6. bekk og hins vegar 7.–10. bekk, foreldrum og fulltrúum í skólaráði. Þátttakendur í rýnihópum voru allir valdir með slembiúrtaki nema stjórnendur. Þá var tekið einstaklingsviðtal við skólastjórnann.

¹ Skólanámskrá og starfsáætlun, sýnishorn af kennsluáætlunum og námsáætlunum, greinargerðir um innra mat, umbótaáætlun og matsáætlun, stundatöflur nemenda, símenntunaráætlun, yfirlit yfir valgreinar, niðurstöður ytra mats sveitarfélaga og/eða mennta- og menningarmálaráðuneytis. Önnur gögn sem skólinn lagði fram.

Vettvangsathugunin stóð yfir í fjóra daga. Metnar voru 34 kennslustundir hjá álíka mörgum kennurum og í fjölbreyttum námsgreinum, s.s. stærðfræði, íslensku, dönsku, sundi, náttúrufræði, samfélagsfræði, smíðum, íþróttum, heimilisfræði, textílmenn og tónlist, auk sérkennslu. Kennarar vissu hvaða daga matsmaður var væntanlegur í vettvangsheimsókn en ekki í hvaða tíma. Var það gert til að undirstrika að matið eigi að vera á hefðbundnum kennslustundum, ekki sérstaklega undirbúnum vegna matsins. Matmenn fylltu út gátlista fyrir hverja kennslustund. Skólastjóri fékk í hendur samfellda lýsingu á hverri kennslustund þar sem einnig voru sérstaklega dregnir fram tveir þættir sem voru til fyrirmyndar og einn sem hugsanlega mætti bæta. Kennurum var boðið að hitta matsmenn í lok hvers dag og fá endurgjöf og nýttu margir kennara sér það.

Matmenn fóru einstaklingslega yfir þau gögn sem aflað var fyrirfram og að lokinni skólaheimsókn unnu þeir saman að úrvinnslu gagna og komust að sameiginlegum niðurstöðum varðandi þá þætti sem metnir voru. Það ber að hafa í huga að þær gagnaöflunarleiðir sem stuðst er við, það er viðtöl og vettvangsathuganir, eru þess eðlis að niðurstöðurnar hafa takmarkað alhæfingargildi en gefa fjölbreyttar vísbendingar um það starf sem fram fer í skólanum.

Akurskóli

Bakgrunnur og samfélagslegt umhverfi

Saga Akurskóla er ekki löng því skólinn hóf starfsemi haustið 2005. Raunar var til staðar skóli í Innri-Njarðvík með sama nafni um aldamótin 1900. Sá skóli var byggður árið 1891 og var starfandi til ársins 1906. Merki Akurskóla er frá árinu 2007 og sýnir nemendur sem fræ sem vaxa upp af akrinum.

Samstarf er við leikskólana í Reykjanesbæ og þá sérstaklega við heimaleikskólana Holt og Akur. Skólaárið hefst og lýkur með samstarfsfundi beggja skólastiga, þar sem lagðar eru línurnar fyrir komandi vetur. Gagnkvæmar heimsóknir eru á haustin og á vorin. Leikskólanemendur taka þátt í bekkjarstarfi, samsöngsstundum, þemaviku, íþróttum og hringekju með 1. bekk.

Samskipti milli grunn- og framhaldsskóla eru fyrst og fremst heimsókn nemenda í 9. bekk í Fjölbrautaskóla Suðurnesja (FS) á vorönn. Þar kynnast nemendur skólanum og fá fræðslu um hvaða brautir eru í boði í skólanum. Nemendur í 10. bekk fá kynningu frá námsráðgjafa um nám í FS. Þá geta nemendur í 10. bekk stundað nám í framhaldsáföngum í samstarfi við FS.

Frístundaskólinn Akurskjól býður upp á fjölbreytt tólmundastarf þegar hefðbundnum skóladegi 6–9 ára barna lýkur. Markmið með starfinu er að hver einstaklingur fái að njóta sín og þroskast í umhverfi sem einkennist af hlýju, öryggi og virðingu.

Í Akurskóla er starfrækt nemendafélag sem skipað er nemendum í 8.–10. bekk. Hlutverk nemendafélags er að skipuleggja og hafa yfirumsjón með félagslífi nemenda og gæta að hagsmunum og velferðarmálum þeirra. Formaður og varamaður úr stjórn nemendafélags eru fulltrúar nemenda í skólaráði. Einnig situr formaður ásamt varaformanni í ungmennaráði Reykjanesbæjar.

Stefna skólans

Einkunnarorð Akurskóla eru „*Börn eru gleðigjafar, skapandi og fróðleiksfús*“. Í kafla um sýn skólans í skólanámskránni er sagt: *Í Akurskóla er leitast við að móta skólustarf, framtíðarsýn og markmið í samvinnu allra sem í skólanum starfa, foreldra og nemenda. Í þeirri vinnu er lögð áhersla á að gefa nemendum tækifæri til frekara náms og skapa bestu skilyrði til þess. Lögð er áhersla á að höfða til áhugasviðs nemenda, að efla gagnrýna hugsun og að byggja nám á styrkleikum hvers og eins. Virðing nemenda fyrir sjálfum sér og umhverfinu er höfð að leiðarljósi. Og síðan er nánari skilgreining á hlutverkum allra; nemenda, foreldra og starfsmanna skóla.*

Stefna Akurskóli nefnist Fræin. Áherslur þar eru:

- Jöfn tækifæri til náms
- Skóli án aðgreiningar
- Samkennsla
- Náttúruvísindi
- Opinn skóli
- Teymisvinna kennara
- Heilbrigði og velferð
- Foreldrasamstarf

Tekið er fram að í Fræjunum endurspeglir grunnþættir menntunar eins og þeir birtast í aðalnámskrá grunnskóla; læsi, sjálfbærni, lýðræði og mannréttindi, jafnrétti, heilbrigði og velferð og sköpun.

Yfirlit yfir þróunarverkefni skólans frá stofnun eru á heimasíðu og nánar fjallað um þróunarstarf og áherslur í skólastarfinu í starfsáætlun. Við skólann eru starfandi teymi sem vinna að ákveðnum áhersluþáttum. Yfirstandandi skólaár er áhersla á læsi og hraðlestur í 1.–7. bekk, hæfniviðmið, nýja kennsluhætti og námsmat í 8.–10. bekk og nýtt námsmat í íþróttum, list og verkgreinum. Skapandi vinna með spjaldtölvum þar sem allir nemendur 8.–10. bekkjar verða með spjaldtölvu á árinu. Loks er áhersla á stafsanda og vellíðan í vinnu.

Starfsmenn

Stjórnendur eru þrír, skólastjóri, aðstoðarskólastjóri og deildarstjóri. Tveir verkefnastjórar, annar yfir tölvmálum og hinn yfir stoðþjónustu. Við skólann starfa 42 kennarar, þar af eru 13 leiðbeinendur. Lítið er um hlutastörf og eru kennarar í um 40 stöðugildum. Leiðbeinendur eru allir með háskóla-menntun, átta eru í eða hafa lokið B.Ed. námi og eru fjórir þeirra í M.Ed. námi. Þrír eru með B.S. (líf-fræði, sálfræði og lífefnafræði), einn leiðbeinandi er með B.A. í félagsfræði og er í sérkennaranámi og einn er með háskólanám í ensku. Við skólann starfa tveir þroskaþjálfar og námsráðgjafi allir í fullu starfi. Einnig húsvörður, matráður, skólaritari og starfsmaður á bókasafni. Stuðningsfulltrúar/skóla-liðar eru 18 í 13.7 stöðugildum alls.

Tveir hjúkrunarfræðingar skipta með sér viðveru alla virka daga.

Kennarar eru samkvæmt skólastjóra að kenna þar sem sérhæfing þeirra nýtist sem best. Þeir sem hafa sérhæft sig í yngri barna kennslu kenna á því stigi, íþróttakennarar sitt fag og list- og verkgreinakennarar á sínu sviði.

Stöðugleiki hefur verið í stjórnun skólans. Eingöngu hafa verið tveir skólastjórar frá upphafi. Nokkrar breytingar hafa verið á aðstoðarskólastjórum. Starfsmannavelta er nokkur, frá fyrra skólaári hafa sex kennarar og fjórir leiðbeinendur hætt. Einnig hafa verið umskipti hjá stuðningsfulltrúum.

Að sögn skólastjóra er það algjör undantekning ef tími fellur niður hjá nemendum hvort sem það er á yngsta, mið- eða unglingastigi, í mesta lagi 2–4 kennslustundir á önn hjá árgöngum.

Nemendur

Alls var 481 nemandi í skólanum í nóvember 2016.

Fjöldi nemenda eftir bekkjardeildum:

Bekkur	1.	2.	3.	4.	5.	6.	7.	8.	9.	10.
Fjöldi nemenda	54	55	62	56	53	51	40	48	32	30
Bekkjadeildir	3	3	3	2	3	2	2	2	2	2
Fjöldi nem. sem fá sérkennslu eftir námsþörfum	10	23	10	6	9	20	6	10	15	8

1.–3. og 5. bekkur skiptast á þrjá umsjónarkennara. 4. og 6.–10. bekkur eru með tvo umsjónarkennara. Náms hópar innan árgangs geta verið mismunandi stórir og þriðji eða fjórði kennari kemur þá inn í hópana. Í 4. bekk er þriðji kennari inni í öllum bóklegum tímum sem ekki eru skiptitímar. Hjá 6.-8. og 10. bekk eru þrír kennarar í íslensku og stærðfræði.

Stefna Akurskóla er að nemendur fái kennslu eftir námsþörfum og er hún í höndum hvers kennara-teymis með stuðningi sérkennara og/eða þroskaþjálfara. Í töflunni að ofan er fjöldi þeirra sem fá sérkennslu eftir námsþörfum í hverri bekkjardeild. Alls fá um 24% nemenda skólans sérkennslu að einhverju marki. 72 nemendur eru tvítýngdir (um 15%) og 31 nemandi fær kennslu í íslensku sem öðru tungumáli. 11 nemendur eru í framhaldsskólaáföngum samhliða námi í Akurskóla.

Árangur náms

Samræmd könnunarpróf

Einn einkunnakvarðinn sem notaður er við úrvinnslu samræmdra könnunarprófa í grunnskólum landsins byggir á aðlögun stigadreifingar að normaldreifingu. Þessi einkunnakvarði hefur alltaf sama meðaltal og staðalfrávik frá ári til árs og því er hægt að bera saman frammistöðu milli ára og jafnvel milli námsgreina. Kvarðinn nær frá 0 upp í 60, meðaltalið er 30 og staðalfrávikkið tíu.

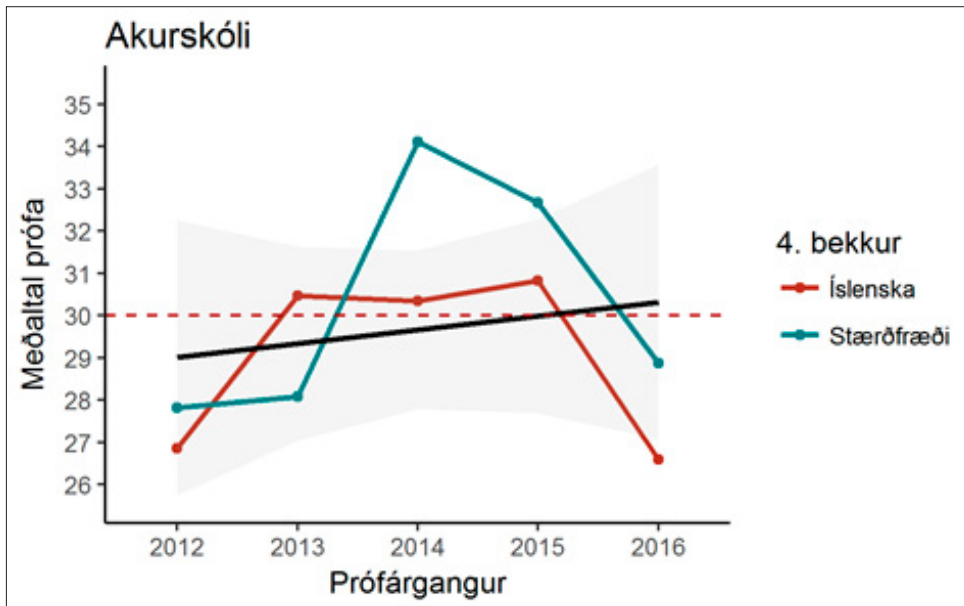
Samantekt á niðurstöðum 2012–2016

Nemendafjöldi í prófárgöngum síðustu þrjú árin:

	2014	2015	2016	
4. bekk	53	54	50 af 56 (89%)	nemendur
7. bekk	35	48	37 af 40 (92.5%)	nemendur
10. bekk	36	28	Prófað að vori 2017	nemendur

4. bekkur

Þegar frammistaða er skoðuð sem þróunarlína frá 2012 til 2016 (svarta línan) sést að frammistaða nemenda hefur farið batnandi og var um og yfir meðaltali 2014 og 2015. Haustið 2016 var meðaltal frammistöðu nemenda um 26,5 í íslensku sem er verulega undir meðaltali og í stærðfræði er meðaltalið um 29 sem er aðeins undir meðalframmistöðu á landsvísu.

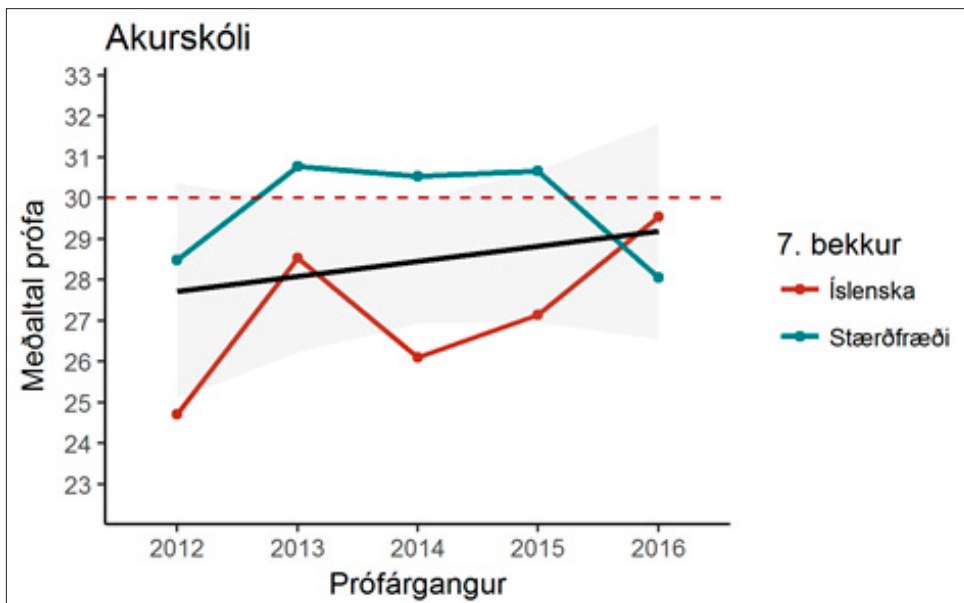


Þátttaka hjá 4. bekk síðustu þrjú árin er 77, 83 og 89% í samræmdum prófum í íslensku og í stærðfræði er þátttaka 85, 91 og 89%. Þátttaka á landsvísi þessi árin er að meðaltali 90% +/- 2. Þátttakan 2014 var merkjanlega slök hjá 4. bekk í íslensku.

7. bekkur

Þegar frammistaða er skoðuð sem þróunarlína frá 2012 til 2016 (svarta línan) sést að frammistaða nemenda fer batnandi og liggur aðeins undir meðaltali.

Frammistaða var um og yfir meðaltali í stærðfræði árin 2013 til 2015. Frammistaða í íslensku er mun slakari þessi árin sem taflan nær til. Haustið 2016 var frammistaða nemenda 29,5 á íslensku sem er veruleg bæting frá fyrri árum en dalar í stærðfræði og er um 28.

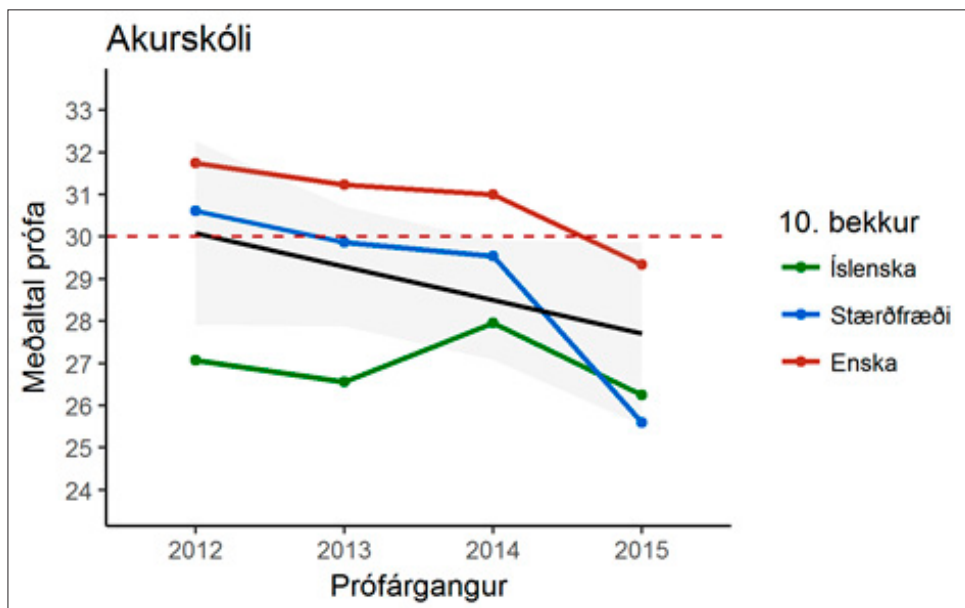


Þátttaka nemenda í samræmdum könnunarprófum 7. bekkjar er á bilinu 89-94% árin 2014 til 2016. Þátttaka á landsvísi þessi árin er að meðaltali 90% +/- 2.

10. bekkur

10. bekkur tekur samræmd könnunarpróf að vori 2017 í stað hausti 2016 og því er ekki fjallað um árangur 2016.

Niðurstöður samræmdra prófa fyrir 10. bekk Akurskóla fóru verulega batnandi frá 2010 til 2012 eða úr kringum 22 og 23 í milli 27 og 32. Myndin hér að neðan sýnir að árangur hefur verið um meðaltal landsins í stærðfræði þar til 2015 að hann fellur mikið. Árangur í íslensku er verulega undir landsmeðaltali. Árangri í ensku hrakar aðeins en fer þó ekki mikið undir landsmeðaltal.

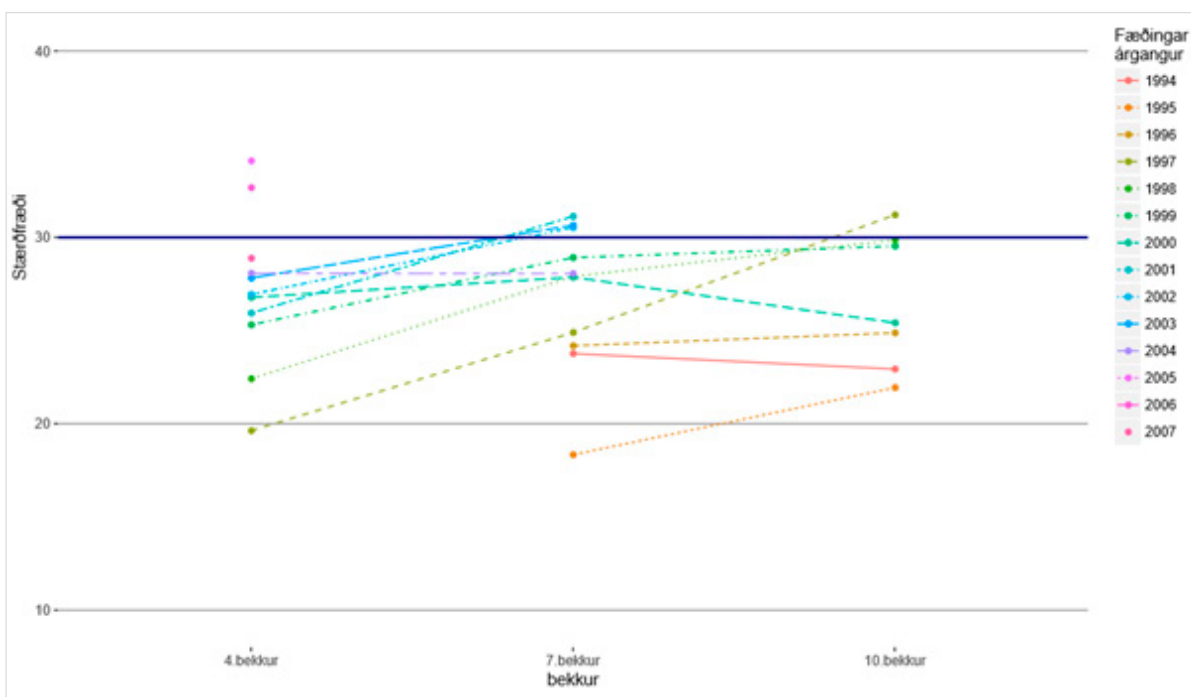
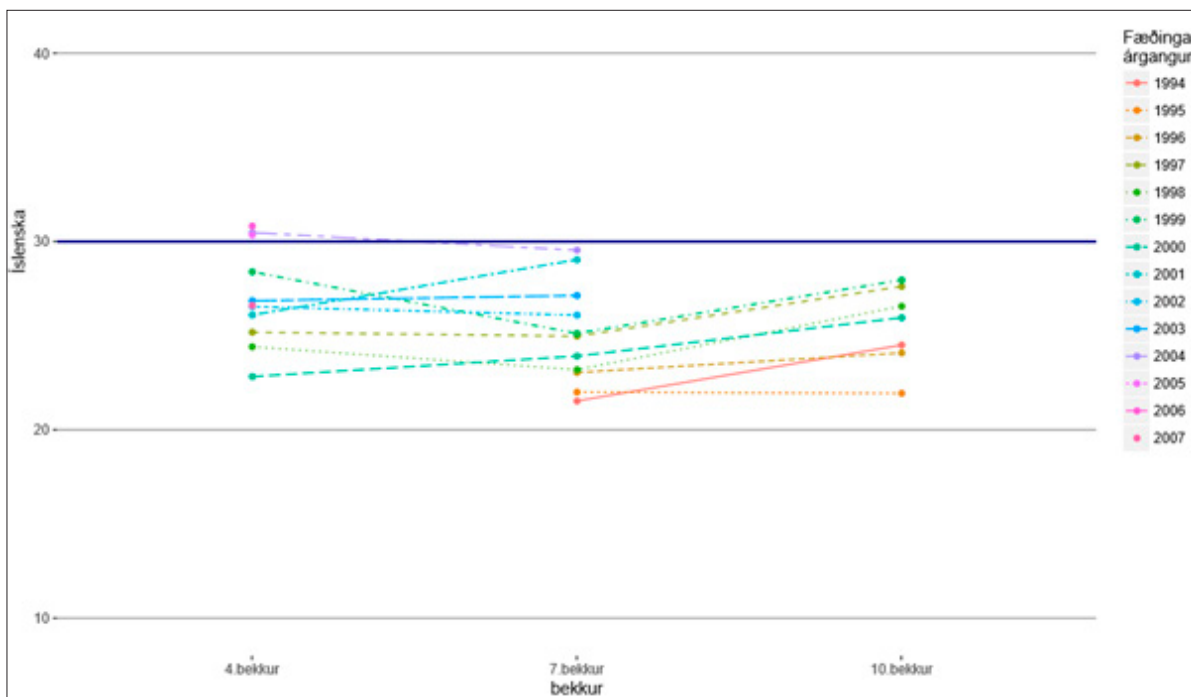


Þátttaka 10. bekkjar nemenda í samræmdum könnunarprófum 2014 og 2015 er frá 61% og mest 93%. Þátttaka á landsvísu þessi árin er að meðaltali 90% +/- 2. Áberandi lágt hlutfall nemenda 10. bekkjar Akurskóla tók samræmd könnunarpróf 2014 það er 61% íslensku, 69% stærðfræði og 75% ensku.

Framfarir

Framfarir nemenda á samræmdum könnunarprófum milli 7. og 10. bekkjar 2015 eru álíka og á landsvísu. Þegar árgöngum er fylgt eftir sést að í flestum tilfellum eru framfarir hjá nemendahópum frá 4. í 7. og 7. í 10. bekk.

Engir nemendur 10. bekkjar eru í efstu tveimur hæfniflokkum A og B+ í stærðfræði og enginn er með A í íslensku.



Hlutfallsleg dreifing hæfnieinkunnna nemenda 10. bekkjar Akurskóla 2015:

		A	B+	B	C+	C	D
Stæ	Landið allt	7,2	5,9	45,1	8,4	21,4	11,9
	Suðurnes	2,1	1,4	57,6	6,9	30,0	22,1
	Akurskóli	0	0	48,1	3,7	29,6	18,5
Ísl	Landið allt	7,8	5,1	45,4	9,8	24,0	7,9
	Suðurnes	3,4	2,3	36,6	12,4	30,5	14,8
	Akurskóli	0	3,8	38,5	7,7	38,5	11,5
enska	Landið allt	8,1	6,3	48,6	7,4	20,4	9,2
	Suðurnes	5,9	6,9	43,2	4,9	25,1	13,8
	Akurskóli	3,6	7,1	46,4	10,7	25	7,1

Starfstími

Árlegur starfstími skólans er 180 skóladagar nemenda og þar af eru 170 kennsludagar. Hinir tíu dagarnir eru m.a. skólasetning og skólaslit, þrír samtalsdagar við foreldra, jólahátíð, öskudagur og árhátíð. Skipulagsdagar starfsfólks á starfstíma nemenda eru fimm og átta skipulagsdagar eru utan starfstíma nemenda. Vikulegur kennslutími er samkvæmt viðmiðunarstundaskrá.

Sérfræðipjónusta

Skólinn sækir sérfræðipjónustu og ytri ráðgjöf til starfsfólks á Fræðsluskrifstofu Reykjanesbæjar (FRÆ). Sálfræðingar og kennsluráðgjafar sjá um greiningar og talkennari sinnir greiningum og veitir kennurum og foreldrum ráðgjöf. Þjónustan er veitt í samræmi við ákvæði í reglugerð nr. 584/2010 um sérfræðipjónustu við leik- og grunnskóla og nemendaverndarráð í grunnskólum.

Niðurstöður

Svið I – Stjórnun

Í lögum um grunnskóla nr. 91/2008 segir í 7. grein:

Við grunnskóla skal vera skólastjóri sem er forstöðumaður grunnskóla, stjórnar honum, veitir faglega forustu og ber ábyrgð á starfi skólans gagnvart sveitarstjórn. Skólastjóri stuðlar að samstarfi allra aðila skólasamfélagsins. Skólastjóri boðar til kennarafunda svo oft sem þurfa þykir á starfstíma grunnskóla. Kennarafundi skulu sækja kennarar og aðrir sérfræðingar skólans. Skólastjóri boðar til starfsmannafunda svo oft sem þurfa þykir.

Þá segir í aðalnámskrá grunnskóla: *Skólastjóri í samstarfi við starfsfólk ber ábyrgð á gæðum þess starfs sem fer fram í viðkomandi skóla (kafli 10.1).*

Fagleg forysta

Stjórnandinn sem leiðtogi

Stefna skólans er sett fram á myndrænan hátt í Fræjunum, sem gerð voru þegar skólinn var stofnaður og hafa síðan verið aðlöguð að aðalnámskrá frá 2011. Fræin birtast á heimasíðu og voru sýnileg á vettvangi. Fjallað er almennt um grunnþætti menntunar í almennum hluta skólanámskrár og þeim eru einnig gerð skil í Fræjunum en til bóta væri að fjalla sérstaklega um helstu leiðir sem farnar eru til að vinna að hverjum grunnþætti.

Einkunnarorð skólans eru *Börn eru gleðigjafar, skapandi og fróðleiksfús*. Kennarar og starfsmenn í rýnihópum þekktu stefnu og einkunnarorð skólans en foreldrar og eldri nemendur í rýnihópum þekktu hana ekki eins vel.

Skólastjóri segist í viðtali leggja áherslu á þjónandi forystu, faglega stjórnun og mannauðsmál og fram kom í rýnihópum kennara og starfsmanna að gott væri að leita til stjórnenda skólans og að þeir væru „skilningsríkir.“ Nemendur í rýnihópum þekktu stjórnendur og sögðust sjá þá „í stofunum, á skrifstofunni og göngunum.“ Einn af þeim styrkleikum sem nefndur var af foreldrum í rýnihópi var sýnileiki stjórnenda og að þeir væru „alltaf niðri á morgnana.“

Kennarar í rýnihópi sögðu stjórnendur hvetja þá markvisst til að auka gæði náms og kennslu. Einnig kom fram ánægja með að stjórnendur fylgjast markvisst með kennslu, eftir þar til gerðum gátlista, og veita kennurum endurgjöf.

Styrkleikar

- Stefna skólans er skýrt sett fram í skólanámskrá og starfsáætlun og var sýnileg á vettvangi.
- Stjórnendur leggja rækt við samskipti við nemendur, starfsmenn og foreldra í daglegu starfi.
- Stjórnendur hvetja kennara markvisst til að auka gæði náms og kennslu.
- Til fyrirmyndar er að stjórnendur fylgjast reglulega og markvisst með námi og kennslu og veita kennurum endurgjöf.

Tækifæri til umbóta

- Taka mætti betur saman í skólanámskrá þær leiðir sem skólinn fer til að vinna að grunnþáttum menntunar.
- Huga mætti að því að kynna stefnu og einkunnarorð betur fyrir nemendum og foreldrum.

Stjórnun stofnunar

Skipurit, sem endurspeglar gildandi skipulag, liggur fyrir í starfsáætlun. Stjórnendur skipta með sér verkum samkvæmt starfslýsingum í starfsáætlun og að mati þátttakenda í viðtölum og rýnihópum er verkaskiptingin skýr. Finna má starfslýsingar fyrir alla starfsmenn í starfsáætlun og tekið er mið af menntun og sérhæfingu kennara við skipulagningu kennslu.

Stjórnendateymi fundar hálfsmánaðarlega og stjórnendur miðla auk þess upplýsingum sín á milli í daglegu starfi. Stjórnendur sögðu í viðtölum að samstarfið á milli þeirra væri gott. Upplýsingum til starfsmanna er m.a. komið á framfæri í vikulegum fréttabréfum og starfsmenn fá endurgjöf fyrir vel unnin störf í reglulegum starfsmannaviðtölum. Í rýnihópum kom fram ánægja með þau viðtöl.

Til fyrirmyndar er að allir starfsmenn og verktakar undirrita skjal um trúnað og þagnarskyldu. Finna má móttökuáætlun fyrir nýja starfsmenn í starfsmannahandbók og þar er einnig að finna verklagsreglur um meðferð ágreinings- og eineltismála í starfsmannahópnum.

Styrkleikar

- Skipurit og starfslýsingar liggja fyrir.
- Verkaskipting stjórnenda er til fyrirmyndar þar sem stjórnendur skipta með sér verkum eftir sérþekkingu og reynslu til hagsbóta fyrir skólastarfið.
- Unnin hefur verið handbók fyrir starfsmenn þar sem mikilvægum upplýsingum er komið á framfæri.
- Til fyrirmyndar er að allir starfsmenn og verktakar undirrita skjal um trúnað og þagnarskyldu.

Tækifæri til umbóta eru ekki sett fram

Faglegt samstarf

Fram kom í viðtölum og rýnihópum að vinnubrögð í skólanum eru lýðræðisleg og að samstarf einkennist af jákvæðum samskiptum og gagnkvæmu trausti. Samkvæmt stefnu skólans læra nemendur að lýðræði og mannréttindi byggja á gagnrýninni hugsun og ígrundun um grunnildi samfélagsins og fjallað er um lýðræðisleg vinnubrögð í tengslum við skólabrag. Einnig er fjallað um þátttöku nemenda og foreldra í umfjöllun um sýn á skólastarf.

Lögð er áhersla á teymisvinnu í skólastarfinu og í rýnihópum kennara var teymisvinnan nefnd sem einn af styrkleikum skólans. Formlegir fundir eru boðaðir með dagskrá, fundargerðir eru ritaðar og aðgengilegar. Samkvæmt fundadagatalinu eru starfsmannafundir mánaðarlega, svo og teymisfundir og deildarfundir. Fundardagar eru á þriðjudögum og miðvikudögum, þar sem gefið er svigrúm til annarra funda.

Reglulegt samstarf er við önnur skólastig og fjallað er um það í almennum hluta skólanámskrár en ekki er um skráðar áætlanir að ræða. Ekki er fjallað um samstarf við aðra grunnskóla eða grenndarsamfélagið í skólanámskrá.

Styrkleikar

- Samstarf í skólanum er lýðræðislegt og einkennist af jákvæðum samskiptum og gagnkvæmu trausti.
- Faglegt samstarf kennara fer fram í teyimum, í faghópum og á aldurstigum í samræmi við stefnu skólans og með hagsmuni nemenda að leiðarljósi.
- Unnið er fundaplan fram í tímann sem nær til alls starfsfólks.
- Starfsmannafundir eru haldnir einu sinni í mánuði.

Tækifæri til umbóta

- Vinna mætti ítarlegri áætlanir um samstarf við önnur skólastig og fjalla um samstarf við aðra grunnskóla og grenndarsamfélagið.

Skólaþróun

Fram kom í rýnihópum að starfsmenn eru hvattir til að leita fjölbreyttra leiða til að efla sig í starfi og að stöðugt er unnið að þróun skólastarfsins með hag nemenda að leiðarljósi. Í lok skýrslu um innra mat skólans eru helstu áherslur næsta skólaárs settar fram en ekki er um eiginlega umbótaáætlun í tengslum við innra mat skólans að ræða. Í símenntunaráætlun koma fram áherslur skólans en þar kemur ekki fram hvernig einstaklingar sækja símenntun. Samræmi er á milli símenntunaráætlunar og áhersluatriða í skýrslu um innra mat. Skólastjórnendur bera ábyrgð á innra mati skólans en virkja kennara með sér í þeirri vinnu.

Styrkleikar

- Markvisst er unnið að þróun skólastarfsins.
- Starfsmenn eru hvattir til að leita fjölbreyttra leiða til að efla sig í starfi.
- Símenntun starfsmanna miðar að því að efla þá í starfi.

Tækifæri til umbóta

- Umbótaáætlun þarf að liggja fyrir.
- Í símenntunaráætlun þarf að gera grein fyrir hvernig einstaklingar sækja sér símenntun.

Stefnumótun og skipulag

Starfsáætlun og skólanámskrá

Skólanámskrá Akurskóla er sett fram í tveimur hlutum, annars vegar er almennur hluti og hins vegar árleg starfsáætlun með skipulagi náms og kennslu eftir árgöngum. Starfsáætlun er uppfærð árlega og birtist á heimasíðu skólans. Almennur hluti skólanámskrár er uppfærður reglulega og er aðgengilegur á heimasíðu. Starfsfólk tekur þátt í endurskoðun skólanámskrár og starfsáætlunar og eru þær lagðar fyrir skólaráð til staðfestingar. Námskráin uppfyllir að mestu þau viðmið sem sett eru fram í aðalnámskrá grunnskóla og endurspeglar áherslur í skólustefnu sveitarfélags. Menntastefna skólans er sett fram í Fræjunum en gera mætti betur grein fyrir umhverfisstefnu skólans og setja helstu markmið skólastarfsins skýrar fram út frá Fræjunum. Fyrirkomulag upplýsingamiðlunar til foreldra mætti koma skýrar fram í skólanámskrá/starfsáætlun svo og lýsing á samstarfi við nærsamfélagið.

Styrkleikar

- Skólanámskrá uppfyllir að mestu þau viðmið sem sett eru fram í aðalnámskrá grunnskóla og endurspeglar menntastefnu sveitarfélags.
- Starfsáætlun uppfyllir þau viðmið sem sett eru fram í aðalnámskrá grunnskóla og endurspeglar stefnu sveitarfélags.
- Starfsáætlun er uppfærð árlega með þátttöku starfsfólks.
- Skólanámskrá er uppfærð reglulega með þátttöku starfsfólks.

Tækifæri til umbóta

- Setja mætti helstu markmið skólastarfsins fram á skýrari hátt út frá Fræjunum þannig að auðveldara sé að meta þau.
- Virkja ætti foreldra og nemendur betur í reglulegri endurskoðun skólanámskrár.
- Fjalla mætti betur um umhverfisstefnu skólans, upplýsingamiðlun til foreldra og samstarf við nærsamfélagið í skólanámskrá/starfsáætlun.

Skóladagur nemenda

Skóladagur nemenda er heildstæður og vikulegur námstími er í samræmi við viðmiðunarstundaskrá. Stundatöflur eru samfelldar með eðlilegum hléum á milli. Nemendahópar eiga sameiginlega tíma á töflu sem býður upp á fjölbreyttar hópaskiptingar og fram kom í rýnihópi kennara að eitthvað er um samþættingu námsgreina hjá yngri nemendum. Sundlaug og íþróttahús eru í skólabyggingunni þannig að ferðir á milli taka ekki langan tíma en þó þarf að gæta að því að sá tími skerði ekki námstíma nemenda. Í vettvangsathugunum sást að það tók nemendur mislangan tíma að fara á milli.

Valgreinar á unglíngastigi eru fjölbreyttar og í viðtölum við stjórnendur kom fram að leitað er eftir hugmyndum frá nemendum um valið. Nemendur velja sér a.m.k. 6 stundir á viku sem er um 16% af vikulegum námstíma en samkvæmt viðmiðunarstundaskrá á valið að vera um 20% af námstímanum. Ekki er mikið um val á yngri stigum.

Styrkleikar

- Skóladagur nemenda er heildstæður og stundatöflur samfelldar.
- Sveigjanleiki viðmiðunarstundaskrár er nýttur.
- Á unglíngastigi er boðið upp á fjölbreyttar valgreinar.

Tækifæri til umbóta

- Auka mætti val nemenda í námi á yngri stigum og sjá til þess að val á unglíngastigi sé um 20% námstímans.
- Gæta þarf að því að skerða ekki námstíma nemenda þegar farið er á milli í íþróttir og sund.

Verklagsreglur og áætlanir

Í skólanámskrá er fjallað um skólabrag þar sem lögð er áhersla á að skapa jákvæðan skólabrag og góðan vinnuanda og leiðir settar fram í skólareglum og útskýringum á þeim en reglurnar varða fjóra þætti, umgengni, heilbrigði, kurteisi og öryggi. Skólareglurnar voru ekki mjög sýnilegar í kennslurýmum en í flestum stofum mátti sjá bekkjarreglur. Nemendur í rýnihópum þekktu skólareglurnar en höfðu ekki komið að gerð þeirra, meira væri talað um bekkjarreglur sem þeir hefðu tekið þátt í að gera. Skólareglunum fylgja viðbrögð vegna brota á þeim en þau mættu vera skýrari. Í handbók starfsmanna, sem ekki er opinber, eru verklagsreglur við agabrotum og einnig við ofbeldi og stjórnlausri hegðun. Þær eru mun ítarlegri en þau viðbrögð sem skráð eru vegna brota á skólareglum.

Fram kom í viðtölum við stjórnendur og í rýnihópum kennara og starfsmanna að áriðandi væri að setja fram uppeldisstefnu skólans og fram kom hjá skólastjóra að verið væri að stíga fyrstu skrefin í þeirri vinnu.

Móttökuáætlanir fyrir nýja nemendur og fyrir nemendur með annað móðurmál en íslensku liggja fyrir svo og móttökuáætlanir fyrir nemendur með sérstakar þarfir.

Styrkleikar

- Skólareglur liggja fyrir og nemendur taka þátt í að móta bekkjarreglur.
- Móttökuáætlanir, forvarnaráætlun og eineltisáætlun liggja fyrir og unnið er samkvæmt þeim.

Tækifæri til umbóta

- Vinna þarf samræmda uppeldisstefnu fyrir skólann í samráði við nemendur og foreldra.
- Þegar skólareglur eru unnar eða endurskoðaðar þarf að hafa nemendur með í ráðum.
- Skólareglur mætti gera sýnilegri í skólanum og samræma þarf viðbrögð við agabrotum í skólanámskrá og handbók starfsmanna út frá reglugerð.

Samskipti heimila og skóla

Skólaráð, foreldrafélag

Skólaráð er virkur samráðsaðili skólans þar sem allar helstu ákvarðanir er varða stefnu, skólalald og skólaþróun eru lagðar fyrir ráðið til umsagnar. Skólaráð fundar reglulega, fundir eru boðaðir með dag-skrá og fundargerðir eru aðgengilegar á heimasíðu skólans. Fulltrúar í skólaráði eru lýðræðislega valdir af sínum hópi. Almennar verklagsreglur fyrir skólaráð eru tilgreindar á heimasíðu skólans en ráðið hefur ekki sett sér starfsáætlun.

Foreldrafélag starfar við skólann og fram kom í rýnihópi fulltrúa í skólaráði og foreldrafélagi að stjórn félagsins fundar einu sinni í mánuði í skólanum. Fram kom að samvinna við skólann væri mjög góð og að stjórnendur sætu aðalfund og funduðu með stjórninni ef eftir því væri leitað. Fram kom í rýnihópnum að góð samvinna væri á milli foreldrafélagsins og skólaráðs.

Styrkleikar

- Allar helstu ákvarðanir er varða stefnu skólans, skólalald og skólaþróun eru lagðar fyrir skólaráð til umsagnar.
- Góð samvinna er við foreldrafélag og er félagið virkur samstarfsaðili skólans.

Tækifæri til umbóta

- Skólaráð ætti að setja sér starfsáætlun fyrir hvert skólaár.

Þátttaka foreldra í skólastarfi og upplýsingamiðlun

Í rýnihópum foreldra og skólaráðs kom fram að samstarfið við skólann er gott og í viðtölum við stjórnendur og í rýnihópum kennara og foreldra kom fram að foreldrar eru alltaf velkomir í skólann. Foreldrar í rýnihópi sögðust fá kynningu á námsmarkmiðum og leiðum til að ná þeim fram og töldu sig fá nægar upplýsingar frá skólanum, m.a. í tölvupósti, á Facebook og í gegnum Mentor en það væri mismunandi eftir kennurum hvað væri mest notað. Foreldrar sögðust vita hvert þeir ættu að leita ef þá vantaði upplýsingar. Reglulegar foreldraheimsóknir eru ekki hluti af skipulögðu skólastarfi að sögn skólastjóra.

Heimasíða skólans er virk og inniheldur réttar upplýsingar en auk þess hefur skólinn sérstaka heimasíðu á Facebook og einnig eru síður fyrir hvern árgang. Foreldrar í rýnihópi hrósuðu skólastjóra fyrir að hafa bent þeim á að hafa heimasíðu skólans sem titilsíðu í sínum tölvum.

Styrkleikar

- Samstarf foreldrafélags, skólaráðs og skólanna er gott.
- Foreldrar í rýnihópum voru ánægðir með upplýsingaflæði frá skólanum.
- Heimasíða skólans er virk en einnig heldur skólinn úti síðu á Facebook og þar eru einnig síður fyrir hvern árgang.

Tækifæri til umbóta

- Koma mætti á skipulögðum foreldraheimsóknum til að efla samstarf heimila og skóla.

Svið II – Nám og kennsla

Akurskóli hefur einkunnarorðin *Börn eru gleðigjafar, skapandi og fróðleiksfús*. Kennslufræðileg stefna og sýn kemur fram á myndrænan hátt í Fræjunum þar sem lögð er áhersla á foreldrasamstarf, jöfn tækifæri til náms, skóla án aðgreiningar, samkennslu, náttúruvísindi, opinn skóla, teymisvinnu kennara og heilbrigði og velferð. Mikill samhljómur er með stefnu Akurskóla og nýrri menntastefnu Reykjanesbæjar (2016) þar sem lögð er áhersla á þátttöku unga fólksins sjálfs, öryggi í starfi og leik, læsi í víðum skilningi og merkingarbært, fjölbreytt og skapandi nám. Í menntastefnunni eru sett fram nánari markmið og áherslur.

Nám og námsaðstæður

Inntak og árangur

Skólanámskrá er skýrt fram sett og byggir á aðalnámskrá grunnskóla og skólustefnu sveitarfélagsins. Þar koma fram markmið náms og kennslu og almennar upplýsingar um skólastarfið. Einnig eru birtir greinargóðir námsvísar/bekkjarnámskrár hvers árgangs. Skólanámskrá er reglulega endurskoðuð með þátttöku starfsmanna. Skólanámskrá leggur áherslu á grunnþætti menntunar í öllu skólastarfi og lykilhæfni er sett fram í bekkjarnámskrám. Nemendur og foreldrar telja upplýsingar um nám og kennslu í bekkjarnámskrám gagnlegar. Fylgst er með líðan nemenda með þátttöku í könnunum Skólapúlsins. Þar kemur fram að nemendum líður álíka og nemendum annarra skóla er taka Skólapúlsinn. Fylgst er með stöðu nemenda í lestri og brugðist við ef þarf.

Staða nemenda skólans á samræmdum könnunarprófum hefur almennt verið á uppleið frá 2010 en er frekar sveiflukennd og mikill frammistöðumunur getur verið eftir fögum. Frammistaða í 4. bekk hefur farið úr í kringum 25 árið 2010 í að vera yfir meðaltalsgetu eða 31 og 33 árið 2015. Á prófunum haustið 2016 hrakaði frammistöðu nemenda í 4. bekk og er staðan í íslensku slök en frammistaða nemenda í 7. bekk hefur eflst í íslensku. Frammistaða nemenda í 10. bekk eflidist verulega milli 2010 og 2014 en árangur í íslensku og stærðfræði var verulega undir meðalgetu á síðustu prófum sem voru 2015.

Þegar árgöngum er fylgt eftir sést að í flestum tilfellum eru framfarir hjá nemendahópum frá 4. í 7. og 7. í 10. bekk á samræmdum könnunarprófum.

Styrkleikar

- Hugað er að lykilhæfni í bekkjarnámskrám.
- Fylgst er markvisst með árangri nemenda í námi.
- Frammistaða 7. bekkjar hefur eflst í íslensku á samræmdum könnunarprófum.

Tækifæri til umbóta

- Auka þátttöku foreldra og nemenda við endurskoðun skólanámskrár.
- Huga að eflingu náms í íslensku hjá yngri nemendum.
- Stefna að betri árangri í íslensku og stærðfræði hjá nemendum 10. bekkjar.

Skipulag náms og námsumhverfi

Skólanámskrá inniheldur áætlanir um nám og kennslu, það er bekkjarnámskrár/námsvísa í kjarnagreinum fyrir hverja bekkjardeild. Þar eru almennar bakgrunnsupplýsingar um nemendur og kennara, lykilhæfni sem stefnt er að og upplýsingar um námsgreinar með markmiðum, kennsluefni, kennsluháttum og sumstaðar er einnig getið um tilhögun námsmats. Nemendur á unglingastigi hafa fjölbreytt val í námi. Bæklingur með valgreinum er á heimasíðu skólans, þar sem kynnt er hvað nemendum stendur til boða að velja. Fram kemur hve margar vikur valgreinanámskeið standa en ekki kemur fram hve margar vikustundir hver valgrein er kennd. Samfella er í námi og stigvaxandi

kröfur gerðar. Gerð er grein fyrir námsmati í skólanámskrá þar sem fram kemur að lögð er áhersla á leiðsagnarmat með umsögnum sem birtast reglulega í Mentor. Vitnisburður með umsögn er tvisvar á ári hjá 1.–7. bekk og samkvæmt matsviðmiðum með bókstöfum og umsögn að vori hjá 8.–10. bekk. Lykilhæfni er metin hjá öllum nemendum samkvæmt viðmiðum sem skráð eru í bekkjarnámskrár. Samtal um nám og líðan við nemendur og foreldra er minnst tvisvar á ári. Nemendasamtöl eru við 10. bekkinga og verið að vinna að því að koma þeim á hjá öðrum bekkjum.

Námsumhverfi gefur möguleika á samvinnu og einstaklingsvinnu. Skólinn er með stefnu um útikennslu og fer hún fram óháð veðri. Heimanám er talið lítið af foreldrum og nemendum, aðallega lestur og einnig þarf að vinna heima ef nemendur ná ekki að klára eitthvað í skólanum. Kennarar segjast reyna að hafa heimanám í lágmarki. Mikil aðsókn er í heimanámsval hjá eldri bekkjum.

Styrkleikar

- Bekkjarnámskrár eru ítarlegar og fjalla um kjarnagreinar náms hvers bekkjar.
- Útikennsla er eðlilegur þáttur náms og umhverfi vel nýtt til kennslu.
- Fjölbeyttu námsmati er beitt.
- Lykilhæfni er hluti af námi nemenda og stigvaxandi kröfur gerðar með viðeigandi viðmiðum.

Tækifæri til umbóta

- Setja fram og skrá stefnu í heimanámi nemenda.

Kennsluhættir og gæði kennslu

Skólinn er með mótaða kennslufræðilega stefnu og sýn sem birtist í Fræjunum. Þar er lögð áhersla á opinn skóla með teymisvinnu kennara og samkennslu í árgangi. Þessi stefna kemur fram m.a. í því að árgangar eru saman í kennslurýmum en tilheyra umsjónarkennurum í smærri hópum. Sett er fram sú stefna að kennarar vinni saman að undirbúningi og skipulagi kennslunnar. Þeir vinni saman sem ein heild í kennslustofunni og beri sameiginlega ábyrgð á starfinu innan kennslurýmis og skipti með sér verkum þannig að styrkleikar hvers og eins nýtist sem best í kennslu. Matsmenn sáu að hægt var að nýta kennslurýmum á fjölbreyttan hátt og möguleikar þess fyrir kennara að vera fleiri saman nýttust hjá sumum kennarateymum til að hafa sveigjanlega hópaskiptingu, til að geta mætt mismunandi þörfum nemenda. Í samtölum kom fram að kennarar sama aldurs hóps vinna saman að undirbúningi og skipulagi kennslunnar en ekki kom fram í samtölum eða vettvangsathugunum að þeir beri alla jafna sameiginlega ábyrgð eða vinni saman sem ein heild í kennslurýmum. Matsmönnum fannst að efla þyrfti samábyrgð meðal kennara í nokkrum vettvangsathugunum. Fyrir kom að kennarar skiptu með sér verkum þannig að styrkleikar hvers og eins fái notið sín í kennslunni, þannig að sá sem var sterkur í einu fagi hélt utan um kennsluna í því en meira sást af því að hver kennari framfylgdi sjálfur sameiginlegu skipulagi með sínum umsjónarhópi. Kennarar báru við að stundaskrá hindri þá í samkennslu og að skipuleggja þyrfti meira samstarf innan árganga. Hjá kennurum í rýnihópi kom fram að þeim finnst stuðningur af því að vinna í teymum. Kennslustundir eru almennt vel skipulagðar og tími nemenda vel nýttur.

Fagþekking kennara er alla jafna góð og þeir eru að kenna á námssviðum sem þeir hafa þekkingu á. Leiðbeinendur eru 30% kennara skólans en menntun leiðbeinenda er yfirhöfuð mjög góð og flestir með háskólagráðu eða langt komnir með grunn- eða framhaldsnám kennaranáms. Styðja þarf sérstaklega við kennara og kennslu hjá námshópum, þegar teymi hefja samstarf eða nýir kennarar/leiðbeinendur koma í teymin.

Í niðurstöðum samræmdra prófa hjá 10. bekk 2015 eru engir nemendur í efstu tveimur hæfniflokkum A og B+ í stærðfræði og enginn er með A í íslensku. Þetta gefur tilefni til að huga að námskröfum nemenda sem skara fram úr.

Styrkleikar

- Skólinn er með heilðræna kennslufræðileg sýn.
- Teymisvinna kennara veitir stuðning og gefur möguleika til fjölbreytni í kennslu.
- Fjölbreytt fagþekking er í kennarahópnum.

Tækifæri til umbóta

- Skipuleggja kennslu þannig að kennarar hafi möguleika á að vinna meira saman í rýmum.
- Taka Fræin og lýsa framkvæmd nánar fyrir hvern þátt þar sem fram kemur hvað felst í hverjum lið, meta hver staðan er og setja fram áætlun um umbætur.
- Styðja óreynda kennara/leiðbeinendur við skipulag og framkvæmd teymiskennslunnar.
- Skilgreina teymiskennslu og setja fram markmið um framkvæmd hennar.
- Gera meiri kröfur í námi til öflugra nemenda.

Námshættir og námsvitund

Nemendur eru almennt áhugasamir um nám sitt og taka virkan þátt í skólastarfinu. Samkvæmt niðurstöðum á mælingu með Skólapúlsi hafa nemendur Akurskóla marktækt meiri áhuga á stærðfærði og meiri ánægju af náttúrufræði en meðaltal þeirra sem taka þátt. Ánægja af lestri og þrautseigja og trú á eigin getu í námi og trú á sjálfum sér er álíka og annarra sem taka þátt í Skólapúlsmælingum.

Í rýnihópum nemenda kom fram að yfirleitt telja nemendur sig fá passlega erfitt nám en þó mætti það vera þyngra að mati sumra í hópnum. Heimanám segja nemendur að sé lítið, fyrst og fremst að lesa og síðan ef nemendur ná ekki að klára í skólanum þarf að læra heima. Nemendur í námshópi vinna gjarnan að sömu verkefnum á sama tíma en þegar unnið er í hópavinnu eru þeir oft að vinna að mismunandi innihaldi og framsetningu. Yfirleitt skipta kennarar nemendum í hópa en stundum velja þau sig saman. Í rýnihópi eldri nemenda kom fram ánægja með að kennarar velji saman hópa, því þá eru ekki alltaf bara vinirnir saman. Nemendur nota fjölbreyttar leiðir til að afla sér þekkingar svo sem með nýtingu upplýsingatækni.

Hjá nemendum og kennurum kom fram að nemendur setja sér almennt ekki markmið eða gera eigin áætlun í námi. Áætlun til skemmri tíma þar sem sett eru fram markmið náms er heldur ekki í öllum námsgreinum að sögn bæði kennara og nemenda.

Í þeim kennslustundum sem metnar voru unnu nemendur einir í 76% kennslustundanna og aðeins 9% þeirra voru skipulagðar þannig að nemendur ynnu saman að námi sínu með samræðum um námið. Í yfir 60% kennslustunda voru kennsluathafnir kennara fræðandi, sem einkennast af beinni yfirfærslu. Þetta er aðeins minna en meðaltal þeirra 880 kennslustunda sem metnar hafa verið.

Styrkleikar

- Nemendur hafa áhuga og ánægju af námi samkvæmt mælingum Skólapúlsins.
- Kennarar bera alla jafna ábyrgð á hópaskipan nemenda.
- Nemendur nýta upplýsinga- og samskiptatækni við að afla sér þekkingar.

Tækifæri til umbóta

- Efla ætti kennsluhætti sem leiða til samstarfs og samræðna nemenda um námið.
- Tengja nám frekar við áhugasvið nemenda.
- Auka þátttöku nemenda við áætlanagerð í námi og mat á eigin árangri

Pátttaka og ábyrgð nemenda

Lýðræðisleg vinnubrögð

Bekkjarfundir eru á áætlun hjá öllum bekkjum vikulega. Yngri nemendur nefna að þar sé talað saman meðal annars um vináttu og líðan. Bekkjarfundir séu til að halda góðum bekkjaranda. Mánaðarlega eru haldnir lýðræðisfundir nemenda með námsráðgjafa. Nemendur í 8.–10. bekk taka þátt í forvarnarklúbbnum *Flott án fíknar* undir stjórn námsráðgjafa. Nemendur telja sig hafa greiðan aðgang að stjórnendum og vita hvernig þeir eigi að koma sjónarmiðum sínum á framfæri. Nefnd voru dæmi um aðkomu nemenda að málefnum er snerta þá. Nemendur í 8.–10. bekk starfrækja nemendafélag sem hefur það meginhlutverk að skipuleggja og hafa yfirumsjón með félagsstörfum nemenda. Í skólanámskrá kemur fram að fjölbreytt klúbbstarfsemi er í boði. Haldinn er framboðsfundur og kosið lýðræðislega í stjórn félagsins. Formaður og varaformaður ráðsins sitja í skólaráði. Þeir eru einnig þátttakendur í ungmennaráði Reykjanesbæjar. Athygli vakti að í báðum rýnihópum nemenda, yngri og eldri, komu fram vangaveltur um að stundum væri viðmót kennara ekki það sama til kynja. Yngri nemendur nefndu að „bara væri verið að skamma strákana“ og eldri að blíðar væri talað til stelpnanna en strákanna.

Styrkleikar

- Bekkjarfundir eru haldnir reglulega hjá öllum bekkjum.
- Nemendur telja bekkjarfundi gagnlega og skemmtilega.
- Haldnir eru lýðræðisfundir með unglingum.
- Lýðræðislega er kosið í nemendaráð.

Tækifæri til umbóta

- Skoða möguleika á að yngri nemendur komi að nemendaráði að einhverju marki.
- Æskilegt er að nemendafulltrúar í ráðum og nefndum fái þjálfun til þátttöku og þeim skapaður vettvangur til að koma upplýsingum til samnemenda.
- Huga að því að á vegum nemendaráðs verði skapaður vettvangur fyrir umfjöllun nemenda um nám og námsaðstæður.
- Ígrunda með nemendum hvað legið geti að baki því sem fram kom í rýnihópum nemenda um misjafnt viðmót til kynja.

Ábyrgð og þátttaka

Nemendur koma almennt vel fram og taka tillit til annarra. Ábyrgð nemenda í námi ræðst mikið af möguleikum þeirra til að vita hver markmið náms eru og hvaða viðmið eru um árangur. Markmið náms eru sett fram í námsvísu/bekkjarnámskrám sem eru opinberar í skólanámskrá á heimasíðu. Settar eru fram annaráætlanir fyrir nám og kennslu þar sem nánar er greint frá hvaða efnisþætti og námsefni verið er að vinna með í hverri viku þá önn. Viðmið um árangur koma yfirleitt hvorki fram í námsvísu né annaráætlunum, utan að getið er um viðmið um leshraða eftir árgögnum og víða koma fram viðmið í skólaípróttum. Þegar getið er um námsmat er í sumum fögum sett fram vægi hvers prófs á önninni. Matsaðilar sáu að nemendum var sagt hvað ætti að gera í kennslustundinni og nokkrum sinnum var nám og kennsla markvisst tengt markmiðum eða viðmiðum um árangur í kennslustundaathugunum en algengara var að svo væri ekki.

Styrkleikar

- Nemendur sýna ábyrga og góða hegðun.
- Námsvísar/bekkjarnámskrár eru greinagóðar með tengingu við hæfniviðmið aðalnámskrár.

Tækifæri til umbóta

- Setja fram viðmið um árangur í tengslum við námsmat.
- Auka tækifæri nemenda til að meta eigið nám og framfarir.
- Efla markmiðssetningu og stigvaxandi ábyrgð nemenda.

Námsaðlögun

Nám við hæfi allra nemenda

Í stefnu skólans kemur fram að skólinn skuli vera án aðgreiningar þar sem lögð er áhersla á hvetjandi námsumhverfi sem hentar öllum nemendum með tryggu aðgengi. Einnig að gera eigi miklar væntingar til náms og þátttöku allra nemenda. Matsmenn sáu að námsumhverfi er hvetjandi og að lögð er áhersla á þátttöku allra nemenda. Rýnihópar foreldra og kennara töldu skólann afdráttalaust vera fyrir alla og án aðgreiningar. Dæmi var nefnt um hátt hlutfall innflytjenda og hjá foreldrum kom fram að „allskonar menning birtist hér og það er ekkert vandamál.“ Í vettvangsathugunum voru nemendur yfirleitt virkir í námi og skólastörfum. Skólaliðar voru til aðstoðar í um helmingi kennslustunda sem metnar voru. Kennarar nefna að þeir lagi kennslu að stöðu nemenda og merktu matsmenn það í nokkrum kennslustundaathugunum þar sem kennarar nýttu teymiskennslu til að koma til móts við fjölbreyttar þarfir. Ekkert kemur fram um námsaðlögun í bekkjarnámskrám eða annaráætlunum.

Styrkleikar

- Skólinn er með markvissa stefnu um að mæta öllum nemendum sínum.
- Gagnkvæm virðing er til staðar og fjölbreyttum þörfum mætt.
- Í vettvangsathugunum sást að allir nemendur eru fullgildir þátttakendur í skólastarfinu almennt.

Tækifæri til umbóta

- Gera betur grein fyrir námsaðlögun í bekkjarnámskrám.
- Koma þarf í meira mæli til móts við áhuga og námsstíl nemenda.

Stuðningur við nám

Fylgst er með og brugðist við þörfum nemenda. Lögð er áhersla á snemmtæka íhlutun og lagðar fyrir. Í skólanámskrá, starfsáætlun og handbók starfsmanna er fjallað á greinargóðan og upplýsandi hátt um stoðþjónustu og stuðning við nemendur. Þar kemur fram að verkefnisstjóri stoðþjónustu og þroskaþjálfar skipuleggi kennslu nemenda með sérþarfir í samstarfi við umsjónarkennara. Stuðningur við einstaka nemendur fer fram innan námshópa, í smærri hópum í sama kennslurými eða utan námshóps eftir aðstæðum. Markvisst er fylgst með námi og framförum nemenda. Brugðist er við sérþörfum á ýmsan hátt, boðið er upp á færnimiðaða sérkennslu, ART-þjálfun vegna félags- eða tilfinningalegra erfiðleika og einnig geta nemendur skólans stundað nám á næsta skólastigi. Hjá rýnihópum og í vettvangsathugunum kom fram að skipulag stoðþjónustu miðar að því að nemendur séu sem mest innan námshóps en fái stuðning þangað inn. Sérstök rými eru í skólanum þar sem vinna má með smærri hópum. Einnig er sérstakt kennslurými ætlað nemendum með mikil þroskafrávik og annað nemendum með annað móðurmál en íslensku þar sem merkja mátti að nemendum var mætt af mikilli virðingu. Skráð er í áætlun um innra mat, hvaða skimanir og próf skólinn nýtir til að kanna framfarir nemenda. Í tengslum við lestur eru sett fram viðmið um árangur í raddlestrarhraða og skráð til hvaða aðgerða grípa eigi til ef þarf. Huga þarf að kröfum sem gerðar eru til bráðgerra nemenda.

Styrkleikar

- Heildstætt skráð skipulag og samstarf er um kennslu nemenda með sérþarfir.
- Fjölbreyttir fagaðilar starfa við stoðþjónustu.
- Hugað er að stuðningi á margvíslegan hátt.
- Stoðþjónusta er endurskipulögð eftir þörfum.

Tækifæri til umbóta

- Setja fram samræmda áætlun um kannanir og skimanir þar sem fram koma viðmið um árangur og til hvaða aðgerða grípa eigi ef þarf.
- Huga betur að námi nemenda sem skara fram úr.

Svið III – Innra mat

Framkvæmd innra mats

Innra mat er kerfisbundið og samofið daglegu skólastarfi

Innra mat er kerfisbundið með áætlunum. Stuttlega er fjallað um mat á skólastarfi í almennum hluta skólanámskrár og í starfsáætlun er matsáætlun birt, þar sem fram koma helstu leiðir sem skólinn fer við að meta starfið. Gerðar eru áætlanir til skemmri og lengri tíma og þær eru birtar undir liðnum sjálfsmat á heimasíðu.

Innra mat er markmiðsbundið

Í gögnum um innra mat er ekki fjallað um hvernig markmið skólans eru metin og þau virðast ekki vera metin markvisst. Í langtímaáætlun eru skilgreind viðmið fyrir hluta matsþátta.

Innra mat byggir á traustum og fjölbreyttum upplýsingum

Fjölbreyttar aðferðir eru notaðar við öflun gagna í innra mati og gagna er aflað með aðferðum sem hæfa viðfangsefninu. Niðurstöður úr ytra mati eru nýttar í innra matið.

Innra mat er samstarfsmiðað og byggir á lýðræðislegum vinnubrögðum

Ekkert matsteymi starfar við skólann og fram kemur í viðtölum við stjórnendur að ábyrgð á innra mati er á þeirra herðum. Starfsmenn taka þátt í framkvæmd innra mats og matsáætlanir eru bornar undir starfsmannafund þar sem umræða fer fram um matið. Aðkoma nemenda og foreldra að innra mati er einungis í gegnum skólaráð. Þegar gagna er aflað er leitað til allra hagsmunahópa.

Styrkleikar

- Innra mat er kerfisbundið með áætlunum.
- Mat á kennslu og fagmennsku kennara fer fram reglulega.
- Mat á námi, framförum og árangri nemenda fer fram reglulega.
- Fjölbreyttar aðferðir eru notaðar við gagnaöflun í innra mati.
- Leitað er til allra hagsmunahópa þegar gagna er aflað.

Tækifæri til umbóta

- Gera þarf grein fyrir hvernig markmið skólanámskrár eru metin og meta þarf markmiðin markvisst og reglubundið.
- Þess þarf að gæta að starfsmenn, nemendur og foreldrar taki þátt í að ákveða áherslur og forgangs röðun í innra mati, t.d. með stofnun matsteymis.

Umbótastarf í kjölfar innra mats

Innra mat er opinbert

Greinargerð um innra mat er skýrt fram sett og birtist á heimasíðu skólans undir liðnum sjálfsmat. Fram kemur í viðtölum og rýnihópum að niðurstöður úr innra mati eru formlega kynntar helstu hagsmunaaðilum.

Innra mat er umbótamiðað

Umbótaáætlun liggur ekki fyrir en fjallað er um umbætur þegar niðurstöður eru settar fram fyrir hvern þátt í greinargerð. Skýrara væri að taka umbótaþættina saman og greina niðurstöðurnar í helstu styrkleika skólans og tækifæri til umbóta. Þetta er gert að hluta í lok greinargerðarinnar þar sem settar eru fram helstu áherslur fyrir næsta skólaár. Ekki er fjallað um eftirfylgni umbóta, hver beri ábyrgð á að fylgja þeim eftir eða endurmat á árangri aðgerðanna.

Styrkleikar

- Greinargerð um innra mat er skýrt fram sett og birtist á heimasíðu.
- Niðurstöður úr innra mati eru formlega kynntar helstu hagsmunaaðilum.

Tækifæri til umbóta

- Greina þarf niðurstöður í styrkleika og tækifæri til umbóta.
- Gera þarf tímasetta áætlun um umbætur þar sem ábyrgðaraðilar eru skilgreindir og tilgreint er hvenær endurmeta eigi árangur aðgerðanna.

Frekari greining

Tafla 1 sýnir niðurstöður á þeim þáttum sem til skoðunar voru í ytra mati.

Litirnir sem notaður er í töflunni standa fyrir eftirfarandi kvarða:

- D → 1,0 – 1,5 = **rautt** – mikil umbótaþörf á flestum eða öllum þáttum. Óviðunandi verklag, uppfyllir ekki viðmið um gæðastarf á mörgum mikilvægum þáttum.
- C → 1,6 – 2,5 = **gult** – meiri veikleikar en styrkleikar. Viðunandi verklag, uppfyllir viðmið um gæðastarf að mörgu leyti, einhverjir mikilvægir þættir sem þarfnast úrbóta.
- B → 2,6 – 3,5 = **ljósgrænt** – meiri styrkleikar en veikleikar. Gott verklag, flestir þættir í samræmi við lýsingu á gæðastarfi.
- A → 3,6 – 4 = **grænt** – flestir eða allir þættir sterkir. Mjög gott verklag sem samræmist fyllilega lýsingu um gæðastarf.

Stjórnun			Nám og kennsla			Innra mat	
Fagleg forysta	Stefnumótun og skipulag	Samskipti heimila og skóla	Nám og námsaðstæður	Þáttt. og ábyrgð nemenda	Námsaðlögun	Framkvæmd innra mats	Umbótastarf í kjölfar innra mats
Stjórnandinn sem leiðtogi	Starfsáætlun og skólánámskrá	Skólaráð, foreldrafélag	Inntak og árangur	Lýðræðisleg vinnubrögð	Nám við hæfi allra nemenda	Kerfisbundið og samofið daglegu skólastarfi	Opinbert
Stjórnun stofnunar	skóladagur nemenda	Þáttt. foreldra í skólastarfi og upplýsingamiðlun	Skipulag náms og náms-umhverfi	Ábyrgð og þátttaka	Stuðningur við nám	Markmiðsbundið	Umbótamiðað
Faglegt samstarf	Verklagsreglur og áætlanir		Kennsluhættir og gæði kennslu			Byggir á traustum og fjölbreyttum upplýsingum	
Skólaþróun			Námshættir og námsvitund			Samstarfsm. og byggir á lýðræðislegum vinnubrögðum	

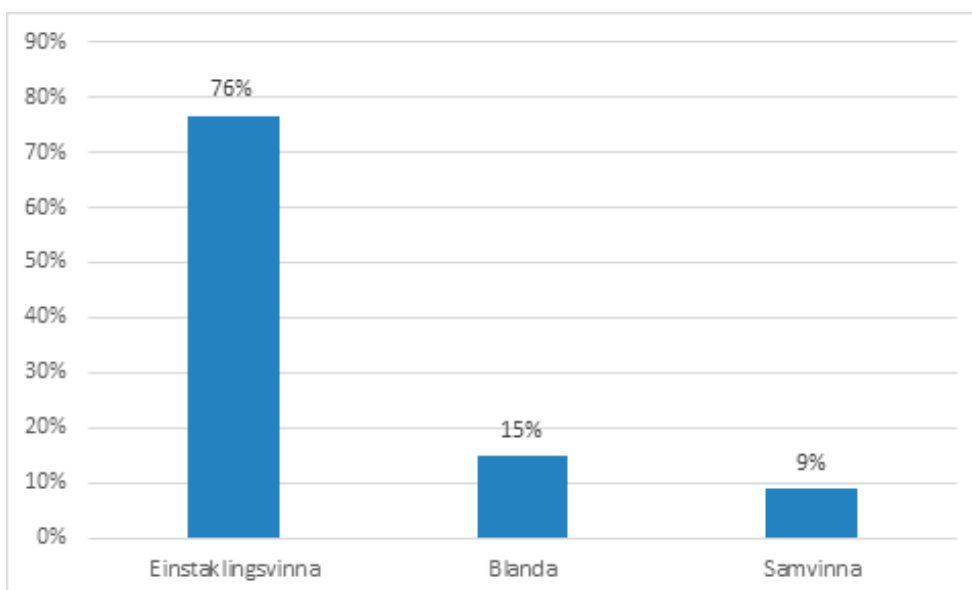
Tafla 1. Styrkleikar og veikleikar matsþátta

Greining kennslustunda

Matsmenn mátu 34 kennslustundir sem flestar voru metnar sem góðar, í sjö mátti bæta ákveðna mikilvæga þætti og ein var metin óviðunandi.

Samvinna og einstaklingsvinna

Við skráningu á kennslustundum er litið til þess hvort nám nemenda sé markvisst skipulagt á þann hátt að nemendur vinna einir við hvers kyns verkefni eða hvort um samvinnu eða samræður um námið sé að ræða.



Mynd 1. Yfirlit yfir samvinnu og einstaklingsvinnu nemenda í metnum kennslustundum.

Nemendur vinna einir að verkefnum sínum í 76% af þeim kennslustundum sem metnar voru og skipulögð samvinna um nám var í 9% kennslustunda. Þetta er mun meiri einstaklingsvinna en er að jafnaði í þeim 880 stundum sem metnar hafa verið í ytra mati sem er 62%.

Notkun upplýsingatækni

Nemendur eða hluti nemenda nota upplýsingatækni í átta kennslustundum af 34 sem matsmenn heimsóttu. Kennarar nýttu upplýsingatækni að einhverju marki til kennslu í 11 af þessum stundum.

Kennsluathafnir

Kennsluáherslur kennara eru greindar í það sem kalla má fræðandi, leiðbeinandi eða blöndu af hvoru-veggja. Fræðandi athafnir tengjast því sem kallaðar eru bein yfirfærsla og leiðbeinandi kennsluathafnir og eru oft tengdar hugtakinu hugsmíðahyggju eins og gert er í *Hvítbók um umbætur í menntun*.

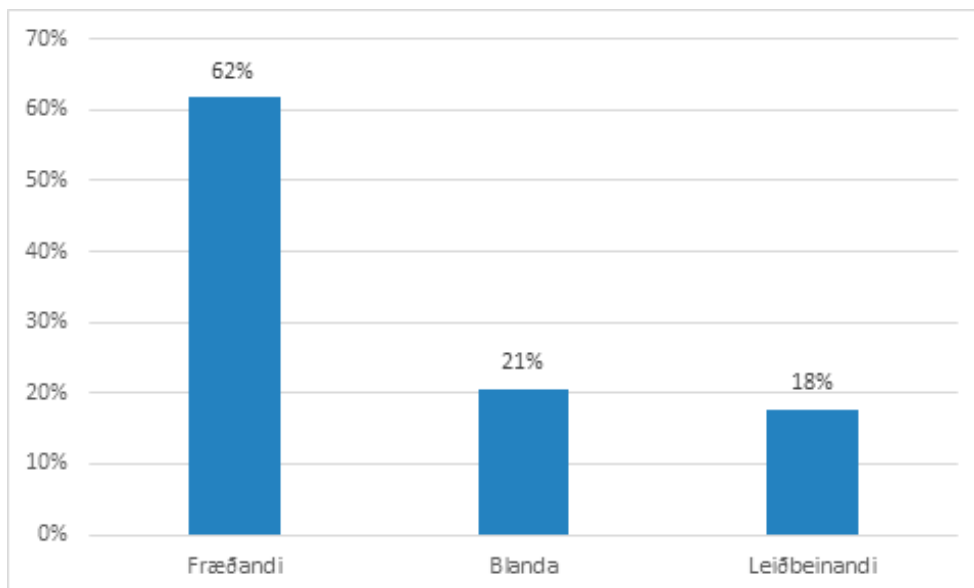
Fræðari-bein kennsla

Kennarinn miðlar fyrst og fremst efni, staðreyndum og hugtökum. Kennsluathafnir eru að útskýra, sýna og spyrja. Ef spurt, þá eru það spurningar sem kalla oftast á eitt rétt svar. Vinna við verkefni og vinnubækur mótast af því að taka á móti staðreyndum og setja þær fram á ákveðinn hátt, ein þekkt lausn. Námsfnið er í forgrunni.

Leiðbeinandi-hugsmíðahyggja

Kennarinn stýrir framvindu kennslustunda en leggur áherslu á krefjandi spurningar og lausnaleit sem reynir á rökhugsun nemenda (lýsa, leggja mat á, bera saman, draga ályktanir og/eða setja fram tilgátur) eða opin/skapandi viðfangsefni þar sem hægt er að velja úr nokkrum þekktum lausnum. Eða leggur áherslu á frumkvæði og ábyrgð nemenda með skipulagi á námsathöfnum þar sem engin lausn er fyrirfram þekkt. Áhersla er á námsferlið sem leið (og leiðir) til náms frekar en námsefnið einvörðungu.

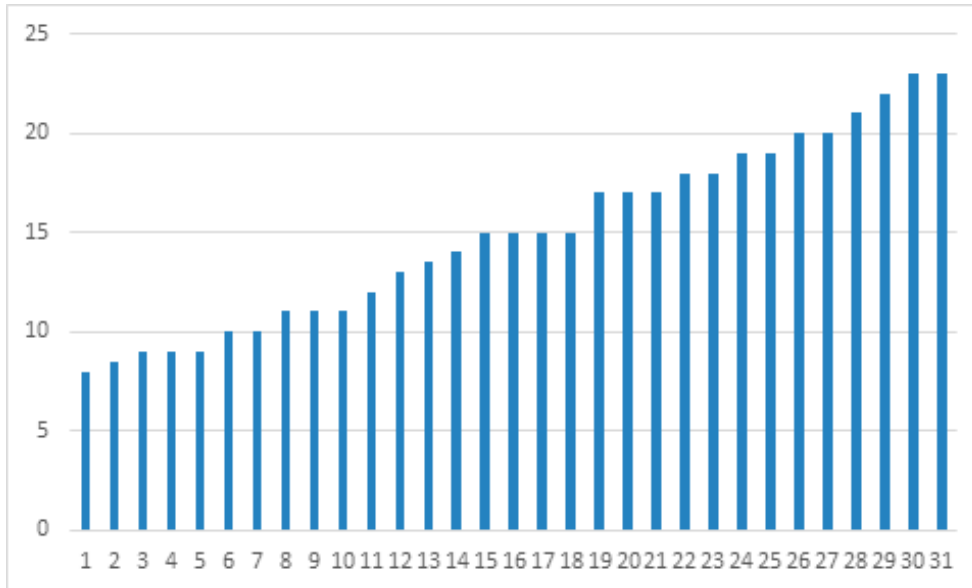
Nemandinn er í forgrunni og hann er virkur í að athuga, rannsaka og draga ályktanir. Áhugi nemenda og forvitni er driffjöður námsathafna. Kennarinn skapar námsaðstæður og tækifæri nemenda til þátttöku, hann sér um að bjargir séu til staðar og veitir endurgjöf meðan á námi stendur.



Mynd 2. Yfirlit yfir kennsluathafnir í metnum kennslustundum.

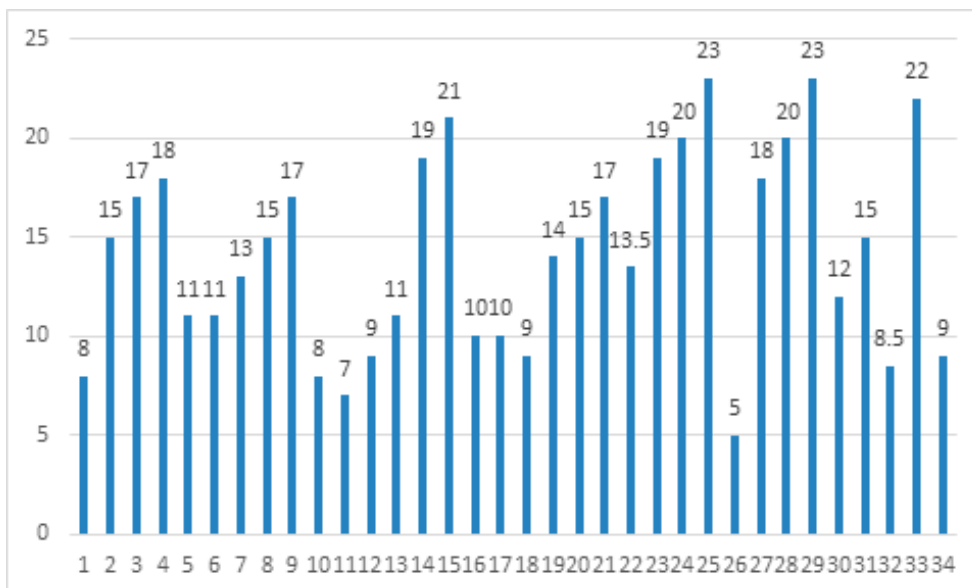
Í yfir 60% kennslustunda voru kennsluathafnir kennara fræðandi, sem einkenndust af beinni yfirfærslu. Þetta er aðeins minna en meðaltal þeirra 880 kennslustunda sem metnar hafa verið.

Hópastærð, fjöldi nemenda á kennara



Mynd 3. Fjöldi nemenda í metnum kennslustundum á hvern kennara í almennri kennslu.

Nemendafjöldi í námshópi hjá einum kennara eru frá átta upp í 23. Skráð er hve margir nemendur eru á hvern kennara í hverri metinni kennslustund. Y-ás myndarinnar sýnir fjölda nemenda og x-ás hverja metna kennslustund. Stundir við sérkennslu eru ekki teknar með.



Mynd 4. Fjöldi nemenda í metnum kennslustundum á hvern kennara. Raðað eftir bekkjardeildum frá yngstu til elstu.

Stund 10, 26 og 34 hér að ofan eru sérkennslustundir.

Styrkleikar og tækifæri til umbóta

Þessi samantekt styrkleika og tækifæra til umbóta er einungis hluti af því sem fram kemur í lok hvers kafla í skýrslunni. Við gerð umbótaáætlunar þarf skólinn og skólanefnd einnig að taka tillit til þeirra tækifæra til umbóta sem sett eru fram í skýrslunni en eru ekki nefnd hér.

Stjórnun

Styrkleikar

Stefna skólans er skýrt sett fram í skólanámskrá og var sýnileg á vettvangi. Skólanámskrá og starfsáætlun uppfylla að mestu viðmið aðalnámskár og endurspegla skólastefnu sveitarfélags. Skipurit og starfslýsingar liggja fyrir og verkaskipting stjórnenda er til fyrirmyndar. Stjórnendur leggja rækt við samskipti við nemendur, starfsmenn og foreldra í daglegu starfi. Samstarf í skólanum er lýðræðislegt og einkennist af jákvæðum samskiptum og gagnkvæmu trausti. Til fyrirmyndar er að stjórnendur fylgjast reglulega með námi og kennslu og veita kennurum endurgjöf. Kennarar eru hvattir markvisst til að auka gæði náms og kennslu. Allar helstu ákvarðanir um skólastarfið eru lagðar fyrir skólaráð til umsagnar. Samstarf við foreldrafélag er gott og foreldrar í rýnihópum voru ánægðir með upplýsingaflæði frá skólanum.

Tækifæri til umbóta

- Taka mætti betur saman í skólanámskrá þær leiðir sem skólinn fer til að vinna að grunnþáttum menntunar.
- Vinna mætti ítarlegri áætlanir um samstarf við önnur skólastig og fjalla um samstarf við aðra grunnskóla og grenndarsamfélagið í skólanámskrá.
- Fjalla mætti betur um umhverfisstefnu skólans, upplýsingamiðlun til foreldra og samstarf við nærsamfélagið í skólanámskrá/starfsáætlun.
- Í símenntunaráætlun þarf að gera grein fyrir hvernig einstaklingar sækja sér símenntun.
- Setja mætti helstu markmið skólastarfsins fram á skýrari hátt út frá Fræjunum þannig að auðveldara sé að meta þau.
- Huga mætti að því að kynna stefnu og einkunnarorð betur fyrir nemendum og foreldrum og virkja þessa hópa betur í reglulegri endurskoðun skólanámskrár.
- Auka mætti val nemenda í námi á yngri stigum og sjá til þess að val á unglíngastigi sé um 20% námstímans.
- Vinna þarf samræmda uppeldisstefnu fyrir skólann í samráði við nemendur og foreldra.
- Þegar skólareglur eru unnar eða endurskoðaðar þarf að hafa nemendur með í ráðum.
- Skólareglur mætti gera sýnilegri í skólanum og samræma þarf viðbrögð við agabrotum í skólanámskrá og handbók starfsmanna út frá reglugerð.
- Skólaráð ætti að setja sér starfsáætlun fyrir hvert skólaár.
- Koma mætti á skipulögðum foreldraheimsóknum til að efla samstarf heimila og skóla.

Nám og kennsla

Styrkleikar

Kennslufræðileg sýn skólans er heildræn og birtist í Fræjunum. Skipulag og markmið náms og kennslu eru skilmerkilega sett fram bæði með skólanámskrá sem leggur áherslu á grunnþætti menntunar í öllu skólastarfi og ítarlegum bekkjarnámskrám þar sem fjallað er um kjarnagreinar náms hvers bekkjar og lykilhæfni þar sem settar eru fram stigvaxandi kröfur með viðeigandi viðmiðum. Markvisst er fylgst með árangri nemenda og gerð grein fyrir honum í sjálfsmatsskýrslu. Fjölbreytt fagþekking er í kennarahópnum. Útikennsla er eðlilegur þáttur náms og láta kennarar og nemendur veður ekki aftra sér og umhverfi skólans er vel nýtt. Teymisvinna kennara veitir stuðning og gefur möguleika til fjölbreytni í kennslu. Bekkjarfundir eru haldnir reglulega hjá öllum bekkjum og lýðræðisfundir með unglíngum. Nemendur sýna ábyrga og góða hegðun og taka virkan þátt í skólastarfi. Skólinn er með markvissa stefnu um að mæta öllum nemendum sínum. Fjölbreyttir fagaðilar starfa við stoðþjónustu og hugað er að stuðningi á margvíslegan hátt.

Tækifæri til umbóta

- Lýsa framkvæmd nánar fyrir hvern þátt Fræjanna, þar sem fram kemur hvað felst í hverjum lið, meta hver staðan er og setja fram áætlun um umbætur.
- Skilgreina teymiskennslu og setja fram markmið um framkvæmd hennar.
- Setja fram viðmið um árangur í tengslum við námsmat.
- Auka þátttöku nemenda við áætlanagerð í námi og mat á eigin árangri.
- Efla markmiðssetningu og stigvaxandi ábyrgð nemenda.
- Huga að eflingu náms í íslensku hjá yngri nemendum.
- Efla ætti kennsluhætti sem leiða til samstarfs og samræðna nemenda um námið.
- Setja fram og skrá stefnu í heimanámi nemenda.
- Skipuleggja kennslu þannig að kennarar hafi möguleika á að vinna meira saman í rýmum.
- Styðja óreynda kennara/leiðbeinendur við skipulag og framkvæmd samkennslunnar.
- Æskilegt er að nemendafulltrúar í ráðum og nefndum fái þjálfun til þátttöku og þeim skapaður vettvangur til að koma upplýsingum til samnemenda.
- Huga að því að á vegum nemendaráðs verði skapaður vettvangur fyrir umfjöllun nemenda um nám og námsaðstæður.
- Ígrunda með nemendum hvað legið geti að baki því sem fram kom í rýnihópum nemenda um misjafnt viðmót til kynja.
- Gera betur grein fyrir námsaðlögun í bekkjarnámskrám.
- Setja fram samræmda áætlun um kannanir og skimanir. Skrá þarf viðmið um árangur og til hvaða aðgerða grípa eigi ef þarf.
- Gera meiri kröfur í námi til öflugra nemenda.

Innra mat

Styrkleikar

Innra mat er kerfisbundið með áætlunum, fjölbreyttar aðferðir eru notaðar til að afla gagna og leitað er til allra hagsmunahópa. Mat á námi, framförum og árangri, svo og mat á kennslu og fagmennsku kennara er reglulegur þáttur í innra mati skólans. Niðurstöður innra mats eru kynntar helstu hagsmunaaðilum og þær settar fram í greinargerð sem birt er á heimasíðu.

Tækifæri til umbóta

- Gera þarf grein fyrir hvernig markmið skólanámskrár eru metin og meta þarf markmiðin markvisst og reglubundið.
- Þess þarf að gæta að starfsmenn, nemendur og foreldrar taki þátt í að ákveða áherslur og forgangsröðun í innra mati, t.d. með stofnun matsteymis.
- Greina þarf niðurstöður í helstu styrkleika og tækifæri til umbóta.
- Gera þarf tímasetta áætlun um umbætur þar sem ábyrgðaraðilar eru skilgreindir og tilgreint er hvenær endurmeta eigi árangur aðgerðanna.

Heimildir

Aðalnámskrá grunnskóla: almennur hluti. (2011). Reykjavík: Mennta- og menningarmálaráðuneytið.

Aðalnámskrá grunnskóla: greinasvið. (2013). Reykjavík: Mennta- og menningarmálaráðuneytið.

Reykjanesbær. Slóðin er:

<http://www.reykjanesbaer.is>

Björk Ólafsdóttir. (2011). *Innra mat grunnskóla: leiðbeiningar og viðmið fyrir matsveitarfélags á innra mati grunnskóla*. Reykjavík: Samband íslenskra sveitarfélaga.

Hrönn Pétursdóttir. (2007). *Sameiginleg framtíðarsýn fyrir grunnskólastarfið 2007–2020*.

Reykjavík: Félag grunnskólakennara, Samband íslenskra sveitarfélaga og Skólastjórafélag Íslands.

Lög um grunnskóla, nr. 91/2008.

Menntamálaráðuneytið. 1997. *Sjálfsmat skóla*. Slóðin er:

http://brunnur.stjr.is/mrn/utgafuskra/utgafa.nsf/xsp/.ibmmodres/domino/OpenAttachment/mrn/utgafuskra/utgafa.nsf/8F7A17F4C22D2832002576F00058D40C/Attachment/sjalfsm_skola_97.pdf

Akurskóli. Slóðin er: <http://www.akurskoli.is/>

Reglugerð nr. 584/2010 um sérfræðiþjónustu sveitarfélaga við leik- og grunnskóla og nemenda-verndarráð í grunnskólum. Slóðin er:

<http://www.reglugerd.is/interpro/dkm/WebGuard.nsf/key2/584-2010>

Reglugerð nr. 585/2010 um stuðning við nemendur með sérþarfir í grunnskóla. Slóðin er:

<http://www.menntamalaraduneyti.is/frettir/allar-rettarheimildir/nr/5540>

Reglugerð nr. 1040/2011 um ábyrgð og skyldur aðila skólasamfélagsins í grunnskólum. Slóðin er:

<http://www.menntamalaraduneyti.is/frettir/Frettatilkynningar/nr/6347>

Reglugerð nr. 1157/2008 um skólaráð við grunnskóla. Slóðin er:

<http://www.reglugerd.is/interpro/dkm/WebGuard.nsf/key2/1157-2008>

Gögn um samræmd próf unnin úr gagnagrunni Menntamálastofnunar.

