

Viðbrögð við vá

Jarðskjálfti

Ef þú ert innandyra þegar jarðskjálfti byrjar– ekki hlaupa af stað.

- Haltu kyrru fyrir, mörg slys verða þegar hlaupið er af stað.
- Farðu undir borð og haltu þér í borð.
- Krjúptu niður í horni við burðarvegg eða í hurðaropi við burðarvegg.
- Haltu þig frá gluggum – þeir geta brotnað.

Ef þú er utandyra þegar þú finnur jarðskjálfta – ekki hlaupa inn.

- Vertu áfram úti.
- Ekki vera nálægt háum byggingum sem geta hrunið eða háum trjám.
- Grjóthrun, skriður og snjóflóð geta fallið úr hlíðum og fjalllendi.
- Raflínur geta verið hættulegar – varist að snerta þær.
- Reyndu að komast á opið svæði þar sem byggingar þrengja ekki að.



Rýmingaráætlun ef Almannavarnir gefa út viðvörðun um hættuástand.

Upplýsingar eru á: <https://www.facebook.com/almannavarnir/> og www.almannavarnir.is

Ef ákvörðun um rýmingu verður tekin þá verða foreldrar að sækja börnin í skólann.

Hlutverk skólastjórna:

- Koma upplýsingum út í allar stofur samkvæmt upplýsingum frá Almannavörnum.
- Ganga úr skugga um að starfsfólk sé sett við alla innganga skólans til að varna því að nemendur hlaupi út. Inngangur við Skólabraut, aðalinngangur, inngangur við bílastæði starfsmanna (unglinga-inngangur).
- Vera í samskiptum við lögreglu og Almannavarnir.
- Ákveða og gefa út tímasetningar hvenær nemendur eru sóttir. Birta upplýsingar á facebook síðu skólans, facebook síðum árganga og senda sms í gegnum Mentor.

- Fylgjast með rýmingarferlinu og aðstoða eftir föngum bæði foreldra og starfsfólk.
- Taka við þeim nemendum sem ekki hafa verið sóttir í safnstofur og senda annað starfsfólk heim.
- Fara síðust úr húsi og gengur úr skugga um að allir séu farnir út, gluggar og hurðir lokaðar, útidyr læstar.
- Veita upplýsingar til lögreglu og Almannavarna um rýmingu skólahúsnæðis.

Hlutverk starfsfólks:

- Kennari tekur manntal miðað við nafnalista. Nafnalistar fyrir hvern árgang er að finna í rýmum viðkomandi árgangs og hangir á vegg við hurðina.
- Kennarar í list- og verkgreinum, íþróttum og sundi og í öðrum sérstofum s.s. tónlist fara með nemendum sína í þeirra heimastofur.
- Kennari bíður með nemendum inni í stofu þar til foreldri eða staðgengill sækir nemanda. Nemendur fá ekki að fara út úr húsi einir.
- Kennari merkir við á nafnalista þegar búið er að sækja nemanda. Nemendur eru ekki látnir í hendur annarra en eru á aðstandendalista í Mentor eða til staðgengla foreldra sem þeir hafa gefið upp fyrirfram til umsjónarkennara og eru skráðir í Mentor í neyðarupplýsingareitnum.
- Gæta þarf þess að enginn nemandi fari út úr kennslustofu. Ef nemandi þarf að fara á salerni þá fær hann fylgd stuðningsfulltrúa eða annars kennara í rýminu.
- Þegar allir nemendur hafa verið sóttir yfirgefur kennari stofuna síðastur og passar að loka gluggum og loka hurðum (ekki læsa).
- Þegar búið er sækja flesta nemendur verður þeim sem eftir verða safnað í eina stofu undir stjórn stjórnanda. Kennari afhendir nafna- og aðstandendalista. Nemendur á yngsta stigi safnast saman í Tjarnarkoti. Nemendur á miðstigi og elsta stig safnast í Tröð og Móum. Þegar búið er að skila þeim sem eftir verða í safnstofuna þá getur viðkomandi kennari/starfsmaður farið heim. Deildarstjórar sjá um vaktina í safnstofunum.
- Annað starfsfólk hjálpar til á þeim stað sem það er að vinna á, ef til rýmingar kemur.

Foreldrar:

- Foreldrar/staðgenglar þurfa að sækja börnin í sínar heimastofur.
- Ekkert barn verður sent út án fylgdar foreldris/staðgengils.
- Starfsmaður verður í skólanum þar til búið er að sækja alla nemendur eða koma þeim í öruggt skjól í samvinnu við lögreglu eða björgunarsveit.
- Foreldrar verða að gera ráð fyrir miklu umferðarálagi í sveitarfélaginu og þá sérstaklega við skólann komi til rýmingar á skólatíma. Benda má foreldrum á að jafnvel verður fljótlegri að koma fótgangandi.
- Lögreglan mun leitast við að vera með umferðarstýringu við skóla komi til rýmingar.

Þeir nemendur sem eru ekki sóttir verða ferjaðir í fjöldahjálparstöðina Sunnubraut 34 á vegum bæjarfélagsins og bíða þar í umsjá björgunarsveita þar til foreldrar geta sótt barn sitt. Þjónustufyrirtæki á vegum sveitarfélagsins sér um að ferja nemendur frá skóla og í fjöldahjálparstöðina.

Ef hætta stafar af húsnæðinu þá þarf að rýma það eins fljótt og auðið er og tekur rýmingaráætlun skólans við:

Við hættuástand getur reynst nauðsynlegt að rýma skólann. Grundvallaratriði er að starfsfólk og nemendur hafi æft viðbrögðin þannig að þau komi eins og af sjálfu sér þegar á þarf að halda. Því skal haldin rýmingaræfing á hverju hausti.

Fyrir rýmingaræfingar þarf að:

1. Útskýra tilgang æfinganna fyrir nemendum, sem er:

- Aukið öryggi og að þekkja viðvörunarbjöllurnar.
- Kunna að bregðast rétt við og æfa fumlauð viðbrögð.
- Koma í veg fyrir slys við rýmingu á húsnæði og þekkja bestu leiðirnar úr skólahúsinu.

2. Ræða við nemendur um að æfing er alvarleg eðlis, en ekki leikur.

3. Útskýra vel fyrir nemendum að ef viðvörunarbjallan þagnar fljótlega eftir að hún fer af stað og fer ekki í gang aftur sé um bilun eða gabb að ræða. Ef á hinn bóginn bjallan fer af stað aftur og stöðvast ekki er hætta á ferðum og rýma þarf húsið.

4. Kynna fyrir nemendum hvar neyðarútgangar eru staðsettir og hvar þeirra svæði er á söfnunarsvæði.

5. Útskýra vel fyrir nemendum það fyrirkomulag sem gildir um útgöngu þegar rýmingaráætlun er virkjuð.

Hlutverk starfsfólks

Kennari er ábyrgur fyrir þeim bekk/hóp sem hann er að kenna þegar hættuástand skapast.

Skólastjóri og húsvörður hafa yfirsýn og veita upplýsingar til neyðarstarfsmanna þegar þeir koma að skólanum.

Skrifstofustjóri er ábyrgur fyrir að nemendalistar, aðstandendalistar, skráningabók um fjarvistir og leyfi ásamt starfsmannalista sé uppfært og berist út á söfnunarsvæði.

Starfsmenn skóla og íþróttahúss aðstoða við rýmingu, halda hurðum opnum, aðgæta salerni og önnur rými.

Skapist hættuástand í skólanum þar sem brunaviðvörunarkerfi fer í gang skal vinna eftir eftirfarandi ferli:

1. Skólastjórnendur og húsvörður fara að stjórnstöflu brunaviðvörunarkerfis, stöðva vælu og kanna hvaðan brunaboðið kemur.

2. Kennarar, starfsmenn og nemendur bíða átekt á meðan. Nemendur yfirgefa ekki kennslustofur fyrr en staðfest er að um hættuástand sé að ræða þ.e. ef viðvörunarbjöllur hætta ekki innan 2 mínútna.

3. Ef um falsboð er að ræða tilkynnir stjórnandi eða húsvörður það til Securitas í síma 580 7000 og skólastarf heldur áfram eins og frá var horfið.

4. Ef um hættuástand er að ræða gangsetja þeir aftur viðvörunarvælar og hafa samband við neyðarlínu í síma 112 og tilkynna um hættu.

5. Kennarar og starfsmenn hefja þá rýmingu samkvæmt leiðbeiningum sem finna má í öllum kennslustofum og koma nemendum á söfnunarsvæði sem er á gervigrasvelli við inngang yngsta stigs. Söfnunarsvæði til vara eftir vindátt er körfuboltavöllur á milli íþróttahúss og kennslustofa á lóð.

Rýmingaráætlun vegna staðfests brunaboðs

Hver kennari er ábyrgur fyrir þeim bekk/hóp sem hann er að kenna þegar hættuástand skapast og að koma nemendum á rétt söfnunarsvæði.

Kennari skal fylgja eftirfarandi skrefum:

1. Kennari velur flóttaleið og tekur með sér plastvasa við inngang í stofuna með rauðu og grænu spjaldi ásamt nafnalista. Ætíð skal velja þann neyðarútgang sem er næstur.

2. Þeir ganga fyrst út sem næstir eru rýmingarleið.

3. Ef aðstæður leyfa fara nemendur í úlpur og skó (ekki reima, setja reimarnar niður í skóna).

4. Skólastjórnandi/skrifstofustjóri tekur með sér nafnalista og skráningabók fyrir fjarvistir og leyfi nemenda ásamt starfsmannalista og fer út á söfnunarsvæði.

5. Þegar komið er út á söfnunarsvæðið er mjög mikilvægt að nemendur standi í stafrófsröð hjá kennara sem fer yfir nafnalista og kannar hvort allir séu komnir út. Hann gefur ritara merki með rauðu spjaldi ef nemandi vantar annars grænu.

6. Skrifstofustjórinn kemur upplýsingum um stöðuna til umsjónarmanns söfnunarsvæðis (skólastjórnandi/skrifstofustjóri) og björgunaraðila.

7. Að hættuástandi loknu fara nemendur aftur inn í skólann telji björgunaraðilar það óhætt. Annars fara nemendur inn í íþróttasal á meðan ákvörðun er tekin um framvindu mála.

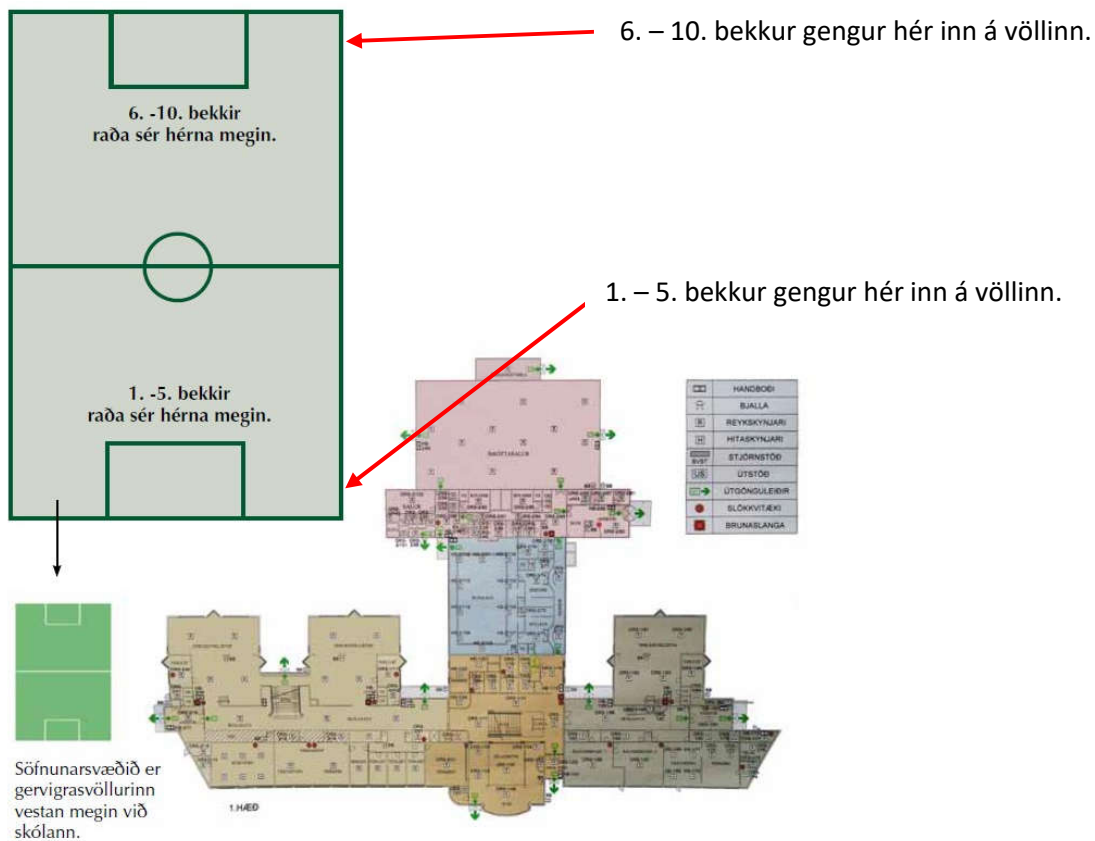
8. Ef nemendur þurfa að yfirgefa skólann/skólalóð vegna skemmda á skólanum, vegna annarra náttúruhamfara eða fyrirmæla almannavarna skulu foreldrar bíða fyrirmæla frá skóla hvert og hvernig skal sækja nemendur.

Hugsanlegt er að eldri nemendur verði látnir ganga heim ef það er öruggt eða færa sig á annan stað þar sem foreldrar geta sótt börn sín.

Yngri nemendur verða áfram nálægt skólanum og fá foreldrar sms og tilkynningar á facebook um hvenær má sækja.

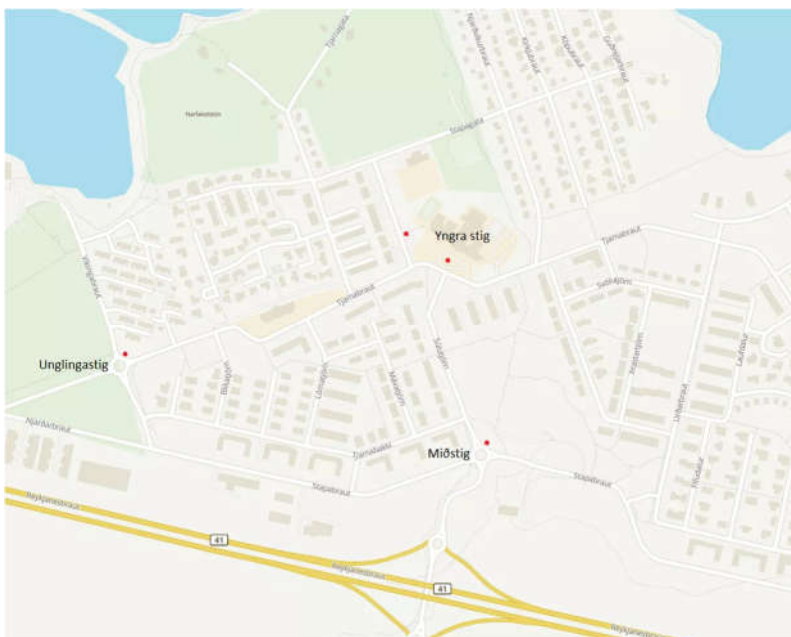
Alltaf þarf að tryggja að kennari sem ber ábyrgð á hópnum viti hverjir eru sóttir og farnir af svæðinu og merki við á aðstandendalista.

Söfnunarsvæði við Akurskóla



Til vara eftir vindátt er söfnunarsvæði körfuboltavöllur á milli íþróttahúss og kennslurýma á lóð skólans.

Ef foreldrar verða kallaðir til að sækja nemendur eru þetta þeir staðir sem nemendur safnast saman á ef þeir geta ekki gengið heim. Við hvetjum þá sem búa í næsta nágrenni við skólann eða söfnunarstaði að koma gangandi að sækja börn sín svo ekki myndist umferðaöngþveiti.



Áætlunin var fyrir kynnt starfsmönnum skólans á starfsmannafundi 10. mars 2021, kynnt fyrir skólaráði 11. mars 2021 og kynnt fræðsluráði 12. mars 2021.